

# **Esenciales para las Mujeres Presbiterianas**



**Guía para grupos de PW (por sus siglas en inglés)  
Edición 2024**



**PRESBYTERIAN  
WOMEN**

**Esenciales para las Mujeres Presbiterianas**

**Guía para grupos de PW**

Edición 2024

Visite [presbyterianwomen.org](http://presbyterianwomen.org) para obtener más información sobre los programas y recursos de PW.

Presbyterian Women in the Presbyterian Church (U.S.A.), Inc.

(c) 2024 Presbyterian Women

**PWR23122**

# Esenciales para las Mujeres Presbiterianas

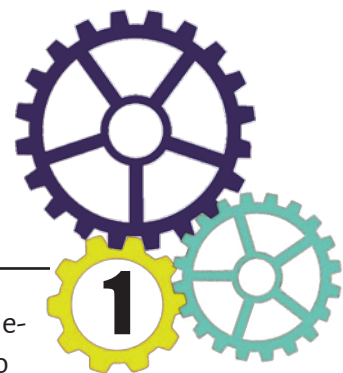
## Guía para grupos de PW

Edición 2023

<b>Sección 1: Conceptos básicos de las Mujeres Presbiterianas</b> .....	<b>5</b>
Propósito de PW .....	5
Resumen de PW .....	5
¿Por qué PW? .....	5
Participación y liderazgo .....	5
Estructura de PW .....	5
Revista <i>Horizons</i> y Estudio Bíblico .....	6
<b>Sección 2: Mujeres Presbiterianas en las congregaciones</b> .....	<b>7</b>
Resumen .....	7
Fondos de Mujeres Presbiterianas en la congregación .....	7
Cargos de liderazgo de las Mujeres Presbiterianas en la Congregación .....	7
Coordinación de equipos y términos .....	8
Responsabilidad de liderazgo .....	8
Liderazgo para un solo grupo de PW en una congregación .....	8
Descripciones de puestos de liderazgo .....	8
<b>Sección 3: Mujeres Presbiterianas: en los presbiterios</b> .....	<b>10</b>
Resumen .....	10
Cargos de liderazgo de las Mujeres Presbiterianas en el presbiterio .....	10
Coordinación de equipos y términos .....	10
Responsabilidad de liderazgo .....	10
Descripciones de puestos de liderazgo .....	11
<b>Sección 4: Mujeres Presbiterianas en los sínodos</b> .....	<b>14</b>
Resumen .....	14
Cargos de liderazgo de las Mujeres Presbiterianas en los sínodos .....	14
Coordinación de equipos y términos .....	14
Responsabilidad de liderazgo .....	14
Descripciones de puestos de liderazgo .....	14
<b>Sección 5: Junta Directiva de Mujeres Presbiterianas en toda la Iglesia</b> .....	<b>18</b>
Resumen .....	18
Posiciones de liderazgo de Mujeres Presbiterianas en la Junta Nacional de Directores .....	18
Rendición de cuentas de la Junta de PW .....	19
Descripción del trabajo de la Junta de PW .....	19
Reuniones en toda la Iglesia y la reunión trienal de negocios .....	19
Comité de búsqueda de toda la Iglesia .....	20
<b>Sección 6: Consejo económico y social de las Naciones Unidas y Comisión de la Condición</b> <b>Jurídica y Social de las Mujeres</b> .....	<b>21</b>

<b>Sección 7: Comunicaciones y recursos de PW</b> .....	<b>22</b>
Revista <i>Horizons</i> y estudio bíblico .....	22
PW/Estudio bíblico <i>Horizons</i> .....	22
Recursos nacionales de comunicación y redes .....	22
<b>Sección 8: Donaciones y financiación de PW</b> .....	<b>23</b>
Compromiso de misión (Fondo anual de PW) .....	23
Comité de ofrendas para ministerios creativos .....	23
Vida honoraria y dotaciones .....	24
Programas ecuménicos .....	25
<b>Sección 9: Una visión general de las relaciones de PW con la Iglesia Presbiteriana (EE. UU.)</b> .....	<b>27</b>
Relación con la Agencia Presbiteriana de Misión (PMA por sus siglas en inglés) .....	27
Ministerios Interculturales para la Equidad Racial y de las Mujeres .....	27
La Iniciativa Mateo 25 .....	27
PW/Acuerdo de relación institucional de la PCUSA .....	27
<b>Sección 10: Empezar un grupo de PW</b> .....	<b>28</b>
Recursos útiles para un nuevo grupo de PW .....	28
Antes de la primera reunión .....	28
En la primera reunión .....	29
Cosas para recordar sobre los grupos .....	29
<b>Sección 11: Cierre de un Grupo de PW en la Congregación o Presbiterio</b> .....	<b>31</b>
Congregación .....	31
Presbiterio .....	31
Mantenimiento de conexiones cuando se cierra un equipo de coordinación del presbiterio de PW .....	32
Responsabilidades financieras .....	32
<b>Apéndices</b> .....	<b>33</b>
1. Logotipos de muestra .....	33
2. Formularios de muestra en inglés/sample forms .....	35
3. Muestra de estatutos en inglés/sample bylaws .....	36
4. Pacto entre los consistorios de la Iglesia Presbiteriana (EE. UU.) y las Mujeres Presbiterianas en la Congregación .....	37
5. Voz y voto por Mujeres Presbiterianas (en inglés) .....	41
6. Estructura del comité de toda la iglesia de PW .....	42
7. Grupo de Trabajo Nacional sobre Grupos de Mujeres Presbiterianas en Iglesias IP (EE. UU.) que buscan el despido, 2012 .....	42
8. Fechas importantes para recordar .....	45
9. Acrónimos .....	46
<b>Logotipo de PW</b> .....	<b>Interior de la contraportada</b>

## Conceptos básicos de las Mujeres Presbiterianas (PW, por sus siglas en inglés)



### PROPÓSITO DE MUJERES PRESBITERIANAS

Perdonadas y liberadas por Dios en Jesucristo, y fortalecidas por el Espíritu Santo, nos comprometemos a:

- nutrir nuestra fe a través de la oración y el estudio de la Biblia,
- apoyar la misión de la iglesia en todo el mundo,
- trabajar por la justicia y la paz,
- construir una comunidad inclusiva y solidaria de mujeres que fortalezca a la Iglesia Presbiteriana (EE. UU.) y sea testigo de la promesa del reino de Dios.

### Visión general de las Mujeres Presbiterianas

Mujeres Presbiterianas es la organización de mujeres de la Iglesia Presbiteriana (EE. UU.) organizadas en todos los niveles de la iglesia (congregación, presbiterio, sínodo, nacional), las mujeres se reúnen para el estudio compartido de la Biblia, el trabajo de misión y defensa, y la construcción de relaciones. Mientras que los grupos de PW se organizan dentro de la estructura de la iglesia presbiteriana, una variedad de modelos funciona con éxito en toda la organización. El grupo PW tradicional ha sido un círculo, pero muchas formas y patrones diferentes han surgido con el tiempo. El único requisito para ser considerada una mujer presbiteriana o un grupo de PW es que los participantes apoyen a PW de alguna manera, ¡y hay muchas maneras de participar!

### ¿Por qué necesitamos una organización para las Mujeres Presbiterianas?

En los últimos dos siglos, muchos grupos de mujeres se formaron porque no se les permitía participar o dirigir grupos cívicos y religiosos organizados por hombres. Hoy en día es común ver a las mujeres en innumerables roles de liderazgo, desde

los negocios hasta el gobierno y la iglesia. En esta atmósfera, ¿siguen siendo necesarias las Mujeres Presbiterianas? ¡Si!

El trabajo en nombre de las mujeres nunca es completo. Las políticas creadas para elevar a las personas necesitadas pueden revertirse y las ganancias obtenidas para las mujeres pueden perderse.

Las mujeres todavía se necesitan mutuamente. PW está organizado para que seamos conscientes de las luchas de nuestras hermanas y podamos unir fuerzas para apoyarnos mutuamente y reunir recursos que ayuden a mejorar vidas.

Con más opciones sobre cómo vivir y servir en el mundo, PW proporciona un grupo donde las participantes pueden reunirse para la discusión, el discernimiento y para crear lazos de comunidad, compasión y amor.

PW habla de la relación de las mujeres con Dios, que durante milenios ha sido imaginado solo como masculino. Una organización religiosa de mujeres tiene los dones y habilidades únicas para hablar sobre las necesidades y preocupaciones teológicas especiales de las mujeres.

### Participación y liderazgo

La participación en Mujeres Presbiterianas está abierta a todas las personas y refleja la rica diversidad de la Iglesia Presbiteriana (EE. UU.) Las mujeres de todas las edades, razas, etnias y ubicaciones geográficas son parte de la organización.

Las líderes de las Mujeres Presbiterianas ya sean elegidas o designadas, trabajan para cumplir el Propósito de la PW en congregaciones, presbiterios, sínodos y en toda la iglesia. Para las posiciones elegidas, PW elige sus propios comités de búsqueda que presentan nominadas para ser votadas por las participantes en Mujeres Presbiterianas.

**Figura 1:1**



### **Estructura de PW**

(ver figura 1:1)

PW está estructurado como la iglesia. Los grupos congregacionales son fundamentales para la organización, como se muestra en el gráfico circular. PW en el presbiterio conecta a los grupos congregacionales dentro de un sínodo, y PW en los sínodos proporcionan un vínculo con la programación y los servicios nacionales. Visto de otra manera, PW nacional apoya a los sínodos, presbiterios y congregaciones con recursos, redes y eventos que benefician a las mujeres presbiterianas de todo el país.

### **Revista *Horizons* y estudio bíblico**

*Horizons* es la revista y estudio bíblico de las Mujeres Presbiterianas. Mediante el uso de estos recursos, los lectores de todo el país se conectan a través de ideas y estudios compartidos. Los miembros de la Junta Directiva de PW en toda la Iglesia eligen autores y temas para el estudio de la Biblia y asesoran al personal de PW sobre temas, escritores y contenido para la revista.

Las características regulares de la revista *Horizons* incluyen

- Artículos sobre misión, justicia y paz, y construcción de comunidad
- Devociones y estudios de las Escrituras
- Las ideas del programa y el estudio de la Biblia ayudan

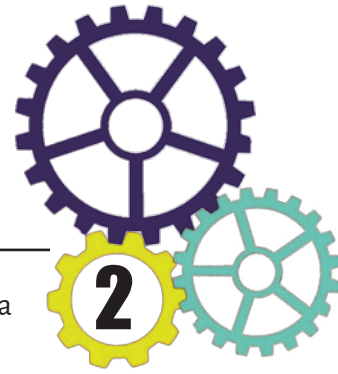
- Servicio de instalación para líderes de PW
- Descripciones de destinatarios de cumpleaños y Ofrenda de gratitud y servicios de dedicatoria
- Información de mayordomía
- Stewardship information
- Comunidad de los destinatarios de Fellowship of the Least Coin
- Celebremos los dones de la mujer

Disponible en 5 números (los suscriptores reciben el estudio bíblico). Suscribirse a una de las tres formas.

1. Llame al número gratuito 866/802-3635.
2. Vaya a [presbyterianwomen.org/subscribe](http://presbyterianwomen.org/subscribe).
3. Pago por correo a *Horizons/Presbyterian Women* PO Box 421, Congers, NY 10920-0421



## Mujeres Presbiterianas en la las congregaciones (PWC por sus siglas en inglés)



### RESUMEN

El corazón de las Mujeres Presbiterianas son los grupos que se forman dentro de las congregaciones. Mientras que las mujeres vienen a PW con diferentes experiencias y puntos de vista, el círculo local o grupo pequeño proporciona un ambiente abierto para el compañerismo, la oración y el estudio en un lugar donde todos son amados y honrados.

El estudio bíblico compartido es fundamental para la identidad de PW, ya que las mujeres de todo el país participan en el mismo estudio de *Horizontes* cada año. Los grupos congregacionales también proporcionan un lugar para participar en proyectos misioneros, compartir prácticas de espiritualidad, ofrecerse apoyo mutuo os a otros, aprender y abogar por la justicia y la paz, y simplemente dejar ir y pasar un buen rato con los amigos.

Dentro de una congregación, las Mujeres Presbiterianas son responsables ante sus propias participantes y son responsables de informar al menos anualmente al consistorio, como se describe en el *Libro de Orden*, G-3.0108a. Para obtener más información sobre la relación de un PWC con el consistorio, consulte **el Pacto PWC/Consistorio, Apéndice 4**. Más allá de la guía de informes, los grupos de PW tienen diferentes modelos dependiendo de sus propios contextos. Los grupos pueden reunirse con tanta frecuencia o tan raramente como lo deseen en cualquier día y hora que funcione mejor. No dude en experimentar, escuche las voces de las nuevas participantes en PW, pruebe nuevas ideas para la programación y cambie los eventos para incluir a más personas y asegúrese de que todas se sientan bienvenidas. Si el grupo encuentra que los modelos probados en el pasado ya no funcionan, celébrelos y déjelos ir. Escuche al Espíritu Santo y deje que ella establezca la dirección para el grupo de PW.

### FONDOS DE MUJERES PRESBITERIANAS EN LA CONGREGACIÓN

Los grupos de mujeres presbiterianas en las congregaciones son responsables del consistorio, pero el consistorio de la iglesia, los fideicomisarios, la per-

sona a cargo del pastorado o tesorería de la iglesia no pueden dirigir el trabajo o los fondos de PW.

Los grupos de PW tienen un estado exento de impuestos a través de la inclusión en el fallo del grupo federal de la Iglesia Presbiteriana (EE. UU.). Los fondos recaudados por un grupo PW están, para fines legales, en manos de la iglesia, pero están **restringidos** por los donantes para el uso del grupo Presbyterian Women. PW informa al consistorio, pero el consistorio no puede reutilizar una donación hecha a PW para ningún otro propósito.

### CARGOS DE LIDERAZGO DE LAS MUJERES PRESBITERIANAS EN LA CONGREGACIÓN

En cada grupo de PW, ya sea grande o pequeño, las posiciones de liderazgo enumeradas en esta sección y sus responsabilidades pueden adaptarse para adaptarse a las circunstancias y necesidades del grupo. En grupos más pequeños de PW, este equipo puede funcionar informalmente junto con todos los miembros para llevar a cabo el trabajo de PW. En algunas congregaciones, un solo grupo de PW se reúne para el estudio de la Biblia o las actividades misioneras. En este caso, los miembros del grupo funcionan como el equipo coordinador. En las congregaciones con múltiples grupos de PW, el equipo de coordinación será un equipo más formalizado, responsable de las funciones que se enumeran a continuación.

- moderadora o co-moderadoras
- vice moderadora (opcional, con moderadora, en lugar de co-moderadoras)
- secretaria/ historiadora
- tesorera
- moderadora del comité de búsqueda
- Líderes adicionales opcionales: representantes de cada grupo de PW o membresías en general con responsabilidades específicas, tales como representante de Donativos PW, representante de *Horizons*, coordinadora de misiones, coordinadora de justicia y paz, etc.

### COORDINACIÓN DE EQUIPOS Y TÉRMINOS

Es útil tener algunos miembros que desempeñen funciones específicas en el equipo de coordinación para mantener al grupo enfocado en lograr el propósito de PW. Su equipo puede querer dividir las tareas para ciertas descripciones de trabajo para que más participantes puedan participar en el liderazgo. La composición del equipo coordinador es variable, dependiendo de las necesidades del grupo. Los miembros normalmente sirven un término de un año, a menos que el PWC determine diferentemente. Dos tercios de las membresías de un equipo de coordinación congregacional son membresías de la IP (EE. UU.).

### RESPONSABILIDAD DE LIDERAZGO

El equipo de coordinación de PW en la congregación es responsable ante el PWC y ante el consistorio de la iglesia (*Libro de Orden, G-3.0108a*). Todas las posiciones de PWC en la congregación son responsables ante PWC y el equipo de coordinación de PWC, excepto el Comité de Búsqueda y la moderadora del Comité de Búsqueda, que son responsables solo ante PWC.

### LIDERAZGO PARA UN SOLO GRUPO DE PW EN UNA CONGREGACIÓN

Cuando solo hay un grupo de PW en una congregación, las líderes pueden cumplir con las diversas responsabilidades que el grupo decida que son necesarias para su funcionamiento. El liderazgo del grupo puede estar formado por

- La moderadora para proporcionar liderazgo al grupo y asegurar la comunicación entre los miembros y con la congregación y el consistorio
- La secretaria/historiadora para registrar el trabajo del grupo
- La tesorera para llevar los registros financieros del grupo

### DESCRIPCIONES DE PUESTOS DE LIDERAZGO

Los talleres que detallan las responsabilidades y las mejores prácticas están disponibles para su descarga en [presbyterianwomen.org/what\\_we\\_do/development/position-training](http://presbyterianwomen.org/what_we_do/development/position-training).

### Moderadora o Co-Moderadoras

Proporcionar liderazgo al equipo coordinador de PW en la Congregación, actuar como representante de PW ante otros grupos y compartir en la planificación y coordinación del programa de PWC.

- Preparar la agenda y presidir las reuniones del equipo coordinador de PWC y las reuniones de PWC.
- Comunicar la información recibida en nombre del PW en el Presbiterio o el Sínodo con la(s) persona(s) o grupo(s) apropiado(s).
- Fomentar la participación en PW a nivel de la Iglesia.
- Facilitar las relaciones de los equipos de coordinación (CT, en inglés) de PW en la congregación y el presbiterio.
- Fomentar el interés de todos los miembros de la congregación en PW.
- Apoyar la inclusión del énfasis de la misión y las principales preocupaciones de justicia y paz de toda la iglesia de PW en el programa PWC.

### Vice moderadora

- Familiarizarse con las responsabilidades de la moderadora y servir en su ausencia o a petición suya.
- Realizar tareas específicas según lo asignado por los estatutos de PWC.

### Secretaria/Historiadora

*(esto puede ser posiciones separadas o combinadas en una)*

- Mantenga registros precisos de las reuniones y reuniones del equipo de coordinación del PWC.
- Mantener las actas de todas las reuniones y reuniones de PWC.
- Servir como corresponsal para el PWC.
- Asegurarse y enviar los nombres y direcciones actuales de todas las líderes de PWC a PW en el presbiterio.
- Realizar otras tareas según lo solicitado por la moderadora de PWC o PWC.
- Mantener y preservar los registros históricos del PWC.



- Crear y mantener archivos de información, folletos, programas y fotografías de PWC.
- Escriba un informe anual del año del programa de PWC.
- Envíe una copia del informe anualmente a la historiadora de PWP y envíe el original a\*

#### **Records Archivist**

Presbyterian Historical Society  
425 Lombard St.  
Philadelphia, PA 19147-1516  
Phone: 215/928-3864  
Website: [history.pcusa.org/services/recordsmanagement](http://history.pcusa.org/services/recordsmanagement)

#### **Tesorera**

- Recibir y desembolsar fondos de PW según las indicaciones del PWC/CT.
- Mantener registros financieros precisos de los recibos y desembolsos de fondos.
- Promover y permitir la donación a través de oportunidades de donación de PW.
- Presentar informes escritos regulares al PWC/CT.
- Presentar un informe anual al PWC y al consistorio.
- Presentar registros financieros para auditoría o revisión financiera de manera regular.

#### **Comité de Búsqueda**

- Proporcionar nombres de las mujeres recomendadas para puestos de liderazgo en PWC.
- Identificar y recomendar a las mujeres a servir en el PWC/CT.
- Buscar nombres de mujeres para puestos de liderazgo entre las membresías de la IP (EE. UU.) de la congregación (y sus alrededores), incluyendo intencionalmente a mujeres que representen la diversidad de la IP (EE. UU.) y de PW.
- Solicitar y revisar información de antecedentes y recomendaciones para las mujeres bajo consideración.

- Asegurarse de que las nominadas tengan descripciones de trabajo, información de contacto del ex titular, conexiones con los grupos de constituyentes relevantes.
- Presentar a las nominadas para la elección en la reunión de PWC.

#### **Moderadora del comité de búsqueda**

- Convocar y presidir las reuniones del Comité de Búsqueda de PWC.
- Presentar los nombres de las mujeres nominadas para el/los puesto(s) de liderazgo al PWC para su elección en una reunión del PWC.

#### **Representante de Donaciones PW**

Interpretar las oportunidades de donación de PW y alentar la participación en el Fondo Anual (Compromiso de Misión), Ofrendas de Cumpleaños y Agradecimientos, Programa de Regalos Memorial/ Reconocimiento, Programa de Membresía de Vida Honoraria, Fellowship of the Least Coin, Dotaciones de PW, incluyendo Estudio Bíblico, Comunidad Inclusiva, Ampliación del Fondo de Dotación del Círculo.

- Interpretar los programas de Donaciones PW y proporcionar material interpretativo en reuniones y eventos. Trabajar activamente para educar a los grupos y partidarios de PW.
- Proporcionar apoyo y recursos a las líderes de grupo, a la moderadora y a la tesorera.

#### **Representante de Horizons**

*Horizons* es la revista y estudio bíblico de las Mujeres Presbiterianas.

- Puede ser una membresía activa con derecho a voto del equipo coordinador.
- Mantener el contacto con el personal nacional de PW para el material promocional y los incentivos de suscripción.
- Proporcionar una mesa de recursos en reuniones y eventos, y dirigir talleres sobre cómo utilizar la revista y el estudio de la Biblia.

\* PWC Annual Reports may also be sent to Public Services Archivist, John Bulow Campbell Library, Columbia Theological Seminary, P.O. Box 520 Decatur, GA 30031, Phone: 404-687-4628 Email: [robertsonm@ctsnet.edu](mailto:robertsonm@ctsnet.edu) Website: [ctsnet.edu/library/special-collections-and-archives](http://ctsnet.edu/library/special-collections-and-archives)

## Mujeres Presbiterianas en los presbiterios (PWP)

3

### RESUMEN

Mujeres Presbiterianas en el presbiterio tiene dos funciones principales. Primero, apoya a PW en las congregaciones. A través de llamadas telefónicas, visitas, boletines, listas de correo electrónico, sitios web y redes sociales, el PWP proporciona información, recursos y aliento a los grupos locales de PW. PW en el presbiterio también hace conexiones entre congregaciones al organizar eventos compartidos. Especialmente cuando las iglesias están separadas, experimentan una disminución de la membresía o no tienen grupos de estudio bíblico de la iglesia, el PWP sirve para reunir a las mujeres y proporcionar una mayor comunidad. Ya sea a través de un estudio bíblico en línea, un enfoque misionero regional o un evento anual, PW en el presbiterio puede reunir grupos más grandes y diversos de participantes.

La segunda función de las mujeres presbiterianas en el presbiterio es servir como el enlace a PW en el Sínodo y es la comunicadora entre la organización y el presbiterio. Es responsable ante las membresías de PW en el presbiterio y es responsable de informar al menos anualmente al presbiterio. La moderadora de PWP puede servir en el consejo y comités del presbiterio para que pueda estar completamente informado sobre su misión, presupuesto y actividades actuales. A su vez, puede informar al consejo del presbiterio los objetivos y actividades de PW en el presbiterio.

### CARGOS DE LIDERAZGO DE LAS MUJERES PRESBITERIANAS EN LA CONGREGACIÓN

Todos los líderes electos del PW en el equipo de coordinación del Presbiterio son membresías de la IP (EE. UU.)

- moderadora o co-moderadoras
- vice moderadora (opcional, con moderadora, en lugar de co-moderadoras)
- secretaria/ historiadora
- tesorera

- moderadora del comité de búsqueda
- Líderes adicionales opcionales: representantes de cada grupo de PW o membresías en general con responsabilidades específicas, tales como representante de Donativos PW, representante de *Horizons*, coordinadora de misiones, coordinadora de justicia y paz, etc.

### COORDINACIÓN DE EQUIPOS Y TÉRMINOS

Las posiciones anteriores, así como otras identificadas particularmente por un PWP, comprenden el equipo de coordinación. Las posiciones pueden ser eliminadas o combinadas, dependiendo de las necesidades del grupo. ¡Tenga en cuenta que estas posiciones se pueden compartir para que más participantes puedan involucrarse en el liderazgo de PW!

Los términos son generalmente tres años, pero dos años son posibles. Los grupos pueden decidir que los líderes son elegibles para un segundo mandato en la misma oficina. Cada grupo decide las rotaciones de términos en función de su año de programa.

**Nota 1.** La moderadora de PWP que sirve en el momento de la reunión trienal de asuntos en toda la iglesia es elegible para ser una representante con derecho a voto.

### RESPONSABILIDAD DE LIDERAZGO

El equipo de coordinación de PW en el presbiterio es responsable ante el PWP y el consejo del presbiterio (a los efectos de un informe anual). Todos los cargos de PWP son responsables ante el PWP y el equipo coordinador del PWP, excepto las membresías generales, el Comité de Búsqueda y la moderadora del Comité de Búsqueda, que sólo son responsables ante el PWP.

### DESCRIPCIONES DE PUESTOS DE LIDERAZGO

Los talleres que detallan las responsabilidades y las mejores prácticas están disponibles para su descarga

en [presbyterianwomen.org/what\\_we\\_do/develop-leaders/position-training](http://presbyterianwomen.org/what_we_do/develop-leaders/position-training).

### **Moderadora o Co-Moderadoras**

Proporcionar liderazgo al equipo coordinador de PW en la Congregación, actuar como representante de PW ante otros grupos y compartir en la planificación y coordinación del programa de PWC.

- Preparar la agenda y presidir las reuniones del equipo coordinador de PWC y las reuniones de PWC.
- Comunicar la información recibida en nombre del PWP, PW en el sínodo con la(s) persona(s) o grupo(s) apropiado(s).
- Fomentar la participación en PW a nivel de la Iglesia.
- Servir como representante ante el PW en el equipo de coordinación del sínodo.
- Servir como representante con derecho a voto en la reunión trienal de negocios de toda la Iglesia (ver Nota 1).
- Servir de oficio en todos los comités, excepto el Comité de Búsqueda.
- Servir en el consejo del presbiterio según corresponda (con voz y voto, o voz sin voto) (Apéndice 5).
- Proporcionar un informe anual al consejo del presbiterio y al PWP.
- Fomentar el interés de todos los miembros de la congregación en PW.
- Apoyar la inclusión en el programa del PWP del énfasis en la misión y las principales preocupaciones de justicia y paz del PW en toda la iglesia.

### **Vice moderadora**

Familiarizarse con las responsabilidades de la moderadora y servir en su ausencia o a su solicitud.

Realizar tareas específicas según lo asignado por los estatutos de PWC.

**Secretaria/Historiadora** (*pueden ser puestos separados o combinados en una*)

Mantener registros precisos de las reuniones del equipo coordinador y de las reuniones de PWP.

- Mantener las actas de todas las reuniones y encuentros de PWP.
- Servir como corresponsal de PWP.
- Asegurarse y enviar los nombres y direcciones actualizadas de todos los líderes de PWP al PWS y al personal nacional de PW.
- Asegurarse y enviar los nombres y direcciones actuales de todas las moderadoras y tesoreras del PWC (dentro de los límites del presbiterio) al personal nacional de PW.
- Coordinar la elaboración de un directorio y un informe anual.
- Realizar otras tareas que le solicite PWP o la moderadora de PWP.
- Mantener y conservar los registros históricos de PWP.
- Solicitar y mantener informes históricos y estadísticos anuales de PWC de las historiadoras de PWC.
- Proporcionar recursos y capacitación continua, según sea necesario, para las historiadoras de PWC.
- Crear y mantener archivos de información, folletos, programas y fotografías de PWC.
- Redactar un informe anual del año del programa PWP.
- Enviar anualmente una copia del informe a la historiadora de PW en el sínodo; el original a

#### **Records Archivist**

Presbyterian Historical Society  
425 Lombard St  
Philadelphia, PA 19147-1516  
Website: [history.pcusa.org/services/records-management](http://history.pcusa.org/services/records-management)

### **Tesorera**

Recibir y desembolsar fondos de PW según las indicaciones de PWC/CT.

- Recibir dinero de PWC por todas las donaciones.

Determinar la cantidad designada para los gastos operativos de PWP y PWS y desembolsar esos fondos. Reenviar los fondos restantes a Procesamiento de remesas de PW

### **PW Remittance Processing**

PO Box 643652

Pittsburgh, PA 15264-3652

- Mantener registros financieros precisos de los recibos y desembolsos de fondos.
- Promover y permitir la donación a través de oportunidades de donación de PW.
- Presentar informes escritos regulares a PWC/CT.
- Proporcionar un informe anual al consejo del presbiterio y a PWP.
- Presentar registros financieros para auditoría o revisión financiera de manera regular.

### **Comités de búsqueda**

Proporcionar nombres de mujeres recomendadas para puestos de liderazgo en PWP.

- Identificar y recomendar a mujeres para que formen parte de PWP/CT.
- Buscar nombres de mujeres a considerar para puestos de liderazgo de todos los grupos de PW dentro del presbiterio, incluyendo intencionalmente a aquellas que representen la diversidad de IP (EE. UU.) y PW.
- Solicitar y revisar información de antecedentes y recomendaciones para las mujeres bajo consideración.
- Presentar a las nominadas para las elecciones en una reunión de PWP.
- Asegúrase de que las nominadas tengan descripciones de trabajo, información de contacto del ex titular, conexiones con los grupos de constituyentes relevantes.

### **Moderadora del Comité de Búsqueda**

- Convocar y presidir las reuniones del Comité de Búsqueda de PWC.

- Presentar los nombres de las mujeres nominadas para el/los puesto(s) de liderazgo a PWC para su elección en una reunión de PWC.

### **Membresía en general**

- Asegurar la voz de las comunidades racializadas, las mujeres jóvenes y otros grupos de la circunscripción y alentar su participación en PW.
- Traer un lente diverso a los temas de preocupación.
- Servir como miembro participante de pleno derecho del PWP/CT, incluyendo servir como presidenta de comités y grupos de trabajo, según sea designado.
- Compartir información y recursos con los grupos constituyentes, si es posible. No todos los miembros en general tienen un equipo de liderazgo/organización hermana de PW definido con el que relacionarse, como las Mujeres Presbiterianas Coreanas Nacionales (NKPW) o las Mujeres Presbiterianas Latinas Hispanas (HLPW).
- Fomentar la participación y la participación de las mujeres racializadas, las mujeres jóvenes y otros grupos de la circunscripción en el PWP.

### **Representante de Donaciones PW**

Interpretar las oportunidades de donación de PW y alentar la participación en el Fondo Anual (Compromiso de Misión), Ofrendas de Cumpleaños y Agradecimientos, Programa de Regalos Memorial/Reconocimiento, Programa de Membresía de Vida Honoraria, Fellowship of the Least Coin y Dotaciones de PW, incluyendo Estudio Bíblico, Comunidad Inclusiva, Ampliación del Fondo de Dotación del Círculo.

- Interpretar los programas de Donaciones PW y proporcionar material interpretativo en reuniones y eventos.
- Trabajar activamente para educar a los grupos de PW y a los partidarios.
- Identificar y trabajar en colaboración con otros

PW dando representantes en congregaciones, presbiterios y sínodos.

- Proporcionar apoyo y recursos al liderazgo de grupo, a la moderadora y a la tesorera de PWC, PWP o PWS.
- Proporcionar talleres y recursos en eventos y reuniones de PWC, PWP y PWS.

### Representante de *Horizons*

Promover la venta y el uso de la revista *Horizons* y el estudio bíblico de las Mujeres Presbiterianas.

- Puede ser una membresía activa con derecho a voto de PWP/CT.
- Mantener contacto con el personal nacional de PW para obtener materiales promocionales e incentivos de suscripción.
- El personal y el suministro de una tabla de recursos en las reuniones y eventos, y dirigir talleres sobre cómo utilizar la revista y el estudio de la Biblia.

### Líder del grupo PW

Proporcionar apoyo y recursos del programa a los grupos de PWC.

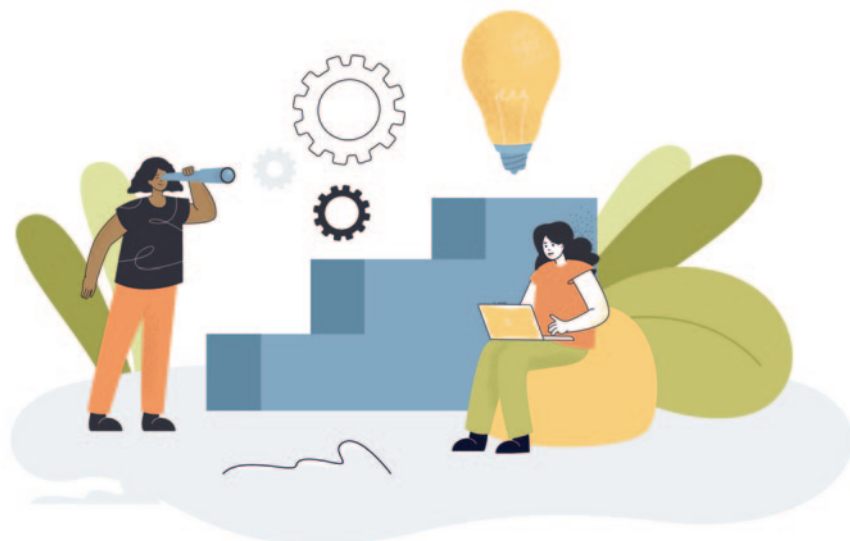
- Póngase en contacto y establezca una relación continua con las moderadoras de PWC/CT.
- Trabajar con sus asignaciones de PWC/CT para proporcionar redes, recursos y asistencia de programación, incluida la planificación y evaluación.
- Participar en la capacitación de liderazgo ofrecida por PWP para PWC.

- Comunicar las inquietudes de las mujeres en las congregaciones al PWP/CT y al PWS/CT a través del liderazgo del PWP/CT, y al CCT a través del representante sinodal del CCT/PW.
- Puede ser una membresía activa con derecho a voto de PWP/CT.

### Coordinador de Liderazgo

Relacione al coordinador de liderazgo de PWS y a los líderes del clúster de PW.

- Fortalecer la red de líderes de PW.
- Convocar a los líderes del clúster de PW dentro del presbiterio para la organización y el intercambio.
- Informe para los líderes del grupo de PW en las reuniones de PWP/CT.
- Puede ser una membresía activa con derecho a voto de PWP/CT.
- Coordinar el trabajo con el liderazgo de PWS y, con la moderadora de PWP, facilitar la capacitación de liderazgo dentro del presbiterio.



## Mujeres Presbiterianas en los sínodos (PWS por sus siglas en inglés)

4

### RESUMEN

Las Mujeres Presbiterianas en el Sínodo cumplen la misma función que las mujeres presbiterianas en el presbiterio, solo que el territorio es más grande. Apoya a los grupos del presbiterio con información, recursos, aliento y organiza eventos regionales.

Mujeres Presbiterianas en el sínodo es el enlace con la Junta Directiva de PW en toda la Iglesia y es el comunicador entre la organización y el sínodo. Responde a los miembros de PW en el sínodo y debe informar al sínodo al menos una vez al año. La moderadora del PWS podrá formar parte del consejo sinodal o de otros órganos de gobierno y comités, según proceda, para estar plenamente informado de su misión, presupuesto y actividades en curso. A su vez, puede informar al sínodo los objetivos y actividades de PW en el Sínodo.

### CARGOS DE LIDERAZGO DE LAS MUJERES PRESBITERIANAS EN EL SÍNODO

Todos los líderes electos del PW en el equipo de coordinación del Sínodo son miembros de la IP (EE. UU.)

- moderadora o co-moderadoras
- vice moderadora (opcional, con moderadora, en lugar de co-moderadoras)
- secretaria/historiadora
- tesorera
- moderadora del comité de búsqueda
- membresías en representación de las comunidades racializadas
- representante a la Junta Directiva de PW en toda la Iglesia
- moderadora o un co-moderadora de cada grupo de PWP en el sínodo
- líderes opcionales adicionales: membresías

generales con responsabilidades específicas, por ejemplo, representante de Donaciones PW, representante de *Horizons*, coordinadora de misiones, coordinadora de justicia y paz, coordinadora de espiritualidad.

### COORDINACIÓN DE EQUIPOS Y TÉRMINOS

Las posiciones anteriores, así como otras identificadas particularmente por un PWP, comprenden el equipo de coordinación. Las posiciones pueden ser eliminadas o combinadas, dependiendo de las necesidades del grupo. ¡Tenga en cuenta que estas posiciones se pueden compartir para que más participantes puedan involucrarse en el liderazgo de PW!

Las representantes del Sínodo en la Junta Directiva de PW sirven un período de tres años (Estatutos de la Iglesia, 5.6).

### RESPONSABILIDAD DE LIDERAZGO

El equipo coordinador de PW en el sínodo es responsable ante el PWS y el consejo o cuerpo sinodal (a efectos de un informe anual). Todos los puestos de PWS son responsables ante PWS y el equipo coordinador de PWS, excepto los miembros en general, el Comité de Búsqueda y la moderadora del Comité de Búsqueda, que sólo son responsables ante PWS. El representante del sínodo ante la Junta Directiva de PW es responsable ante la Junta Directiva de PWS y PW.

### DESCRIPCIONES DE PUESTOS DE LIDERAZGO

Los talleres que detallan las responsabilidades y las mejores prácticas están disponibles para su descarga en [presbyterianwomen.org/what\\_we\\_do/development-leaders/position-training](http://presbyterianwomen.org/what_we_do/development-leaders/position-training).

### Moderadora o Co-Moderadoras

Proporcionar liderazgo al equipo coordinador de PW en el Sínodo, actuar como representante de PW ante

otros grupos y compartir la supervisión de la planificación y coordinación del programa total de PWS.

- Preparar la agenda y presidir las reuniones del equipo coordinador de PWS y las reuniones de PWS.
- Comunicar la información recibida en nombre de PWP y de la Junta Directiva de PW a la(s) persona(s) o grupo(s) apropiado(s).
- Fomentar la participación en PW a todos los niveles de la iglesia.
- Servir como representante con derecho a voto en la reunión trienal de Iglesia. La moderadora de PWS que sirve en el momento de la reunión trienal de asuntos en toda la iglesia es elegible para ser una representante con derecho a voto.
- Servir de oficio en todos los comités, excepto el Comité de búsqueda.
- Servir en el consejo del sínodo según corresponda (con voz y voto, o voz sin voto) (ver Nota 2).
- Presentar un informe anual al concilio sinodal y a PWS.
- Fomentar el interés de todos los presbiterios por el PW.
- Apoyar la inclusión del énfasis en la misión y las principales preocupaciones de justicia y paz de PW en toda la iglesia en el programa PWS.
- Fomentar y facilitar el desarrollo de liderazgo para todas las líderes electas de PWS.

#### **Vice moderadora**

- Familiarizarse con las responsabilidades de la moderadora y servir en su ausencia o a su solicitud.
- Desempeñar las funciones específicas que le asignen los estatutos de PWS.

**Secretaria/Historiadora** (*esto puede ser posiciones separadas o combinadas en una*)

Mantener registros precisos de las reuniones del equipo coordinador y de las reuniones de PWS.

- Mantener las actas de todas las reuniones y encuentros de PWS.
- Actuar como corresponsal de PWS.
- Asegurarse y enviar los nombres y direcciones actualizados de todas las líderes de PWS al personal nacional de PW.
- Asegurarse y enviar los nombres y direcciones actuales de todas las moderadoras y tesoreras de PWP (dentro de los límites del sínodo) al personal nacional de PW.
- Coordinar la elaboración de un directorio y un informe anual.
- Realizar otras tareas que le solicite PWP o la moderadora de PWP.
- Mantener y conservar los registros históricos del PWS.
- Solicitar y mantener informes históricos y estadísticos anuales de PWP a las historiadoras de PWP.
- Proporcionar recursos y formación continua, según sea necesario, a las historiadoras de PWP.
- Crear y mantener archivos de información, folletos, programas y fotografías de PWS.
- Redactar un informe anual del año del programa PWS.
- Enviar una copia del informe a la secretaria/historiadora de CCT y el original al

#### **Records Archivist**

Presbyterian Historical Society

425 Lombard St

Philadelphia, PA 19147-1516

Teléfono: 215/928-3864

Website: [history.pcusa.org/services/records-management](http://history.pcusa.org/services/records-management)

#### **Tesorera**

Recibir y distribuir los fondos de PWS según las instrucciones de PWS/CT.

- Mantenga registros financieros precisos de los recibos y desembolsos de fondos.

- Promover y facilitar las donaciones a través de las oportunidades de PW Giving.
- Presentar informes periódicos por escrito a PWS/CT.
- Presentar un informe anual a PWS y al concilio del sínodo.
- Presentar registros financieros para auditoría o revisión financiera de manera regular.

### **Comité de búsqueda**

Proporcionar nombres de mujeres recomendadas para puestos de liderazgo en PWS.

- Identificar y recomendar a mujeres para que formen parte de PWS/CT.
- Buscar nombres de mujeres de todos los grupos de PW dentro del sínodo para considerarlas para puestos de liderazgo, incluyendo intencionalmente a aquellas que representen la diversidad de IP (EE. UU.) y PW.
- Solicitar y revisar información de antecedentes y recomendaciones para las mujeres bajo consideración.
- Presentar a las nominadas para las elecciones en una reunión de PWS.
- Asegúrese de que los nominados tengan descripciones de trabajo, información de contacto del ex titular, conexiones con los grupos de constituyentes relevantes.

### **Moderadora del Comité de Búsqueda**

- Convocar y presidir las reuniones del Comité de Búsqueda de PWC.
- Presentar a PWS los nombres de las mujeres nominadas para el/los cargo(s) de liderazgo para su elección en una reunión de PWS.

### **Miembros en general**

- Asegurar la voz de las comunidades de color, las mujeres jóvenes y otros grupos de la circunscripción y alentar su participación en PW.

- Aportar una perspectiva diversa a los temas de interés.
- Participar como membresía de pleno derecho de PWS/CT, incluida la presidencia de los comités y grupos de trabajo que se designen.
- Compartir información y recursos con los grupos constituyentes, si es posible. No todas las membresías generales tienen una organización hermana/equipo de liderazgo PW definido con el que relacionarse, como las Mujeres Presbiterianas Coreanas Nacionales (NKPW) o las Mujeres Presbiterianas Latinas Hispanas (HLPW).
- Fomentar la participación e implicación de las mujeres racializadas, las jóvenes y otros grupos de circunscripción en PWS.

### **Representante de Donaciones PW**

Interpretar las oportunidades de dar de PW y alentar la participación en el Fondo Anual (Promesa de Misión), Ofrendas de Cumpleaños y de Agradecimiento, Programa de Donativos Conmemorativos/Reconocimiento, Programa de Membresía Honoraria Vitalicia, Fellowship of the Least Coin y Dotaciones PW, incluyendo Estudio Bíblico, Comunidad Inclusiva, Fondo de Dotación Ampliando el Círculo.

- Interpretar los programas de Donaciones PW y proporcionar material interpretativo en reuniones y eventos.
- Trabajar activamente para educar a los grupos y simpatizantes de PW.
- Identificar y trabajar en colaboración con otros representantes de donaciones en congregaciones, presbiterios y sínodos.
- Proporcionar apoyo y recursos a las líderes de grupo, a la moderadora y a la tesorera.
- Proporcionar talleres y recursos en eventos y reuniones de PWC, PWP y PWS.

### **Representante de Horizons**

Promover la venta y uso de la revista *Horizons* y el estudio bíblico de las Mujeres Presbiterianas.



- Puede ser una membresía activa con derecho a voto del equipo coordinador.
- Mantener el contacto con el personal nacional de PW para el material promocional y los incentivos de suscripción.
- El personal y el suministro de una tabla de recursos en las reuniones y eventos, y dirigir talleres sobre cómo utilizar la revista y el estudio de la Biblia.

### Representante del Sínodo para la Junta Directiva de PW en toda la Iglesia.

Proporcionar un vínculo directo entre el PWS/CT y la Junta Directiva de PW.

- Cumplir un mandato de tres años, de acuerdo con el programa de rotación establecido en los estatutos de toda la iglesia (ver programa a continuación).
- Residir dentro de los límites del sínodo que representa.
- Si son elegidas en el año de una reunión trienal de la Asamblea General de la Iglesia, tomarán posesión de su cargo al final de dicha reunión; si son elegidas en otros años, tomarán posesión de su cargo el 1 de julio de ese año. Una vacante es llenada por el PWS/CT en el sínodo donde se produce la vacante.
- Proporcionar un informe escrito a la moderadora de cada PWP dentro de su sínodo y a la moderadora del PWS después de cada reunión de la Junta de PW.

- Servir como membresía del equipo de coordinación de PWS.

Ser membresía de la Junta Directiva de PW.

Los representantes del Sínodo son elegidos por PWS a la Junta Directiva de PW de acuerdo con una rotación prescrita.

#### Año 1 (reunión de negocios)

Alaska-Noroeste  
Atlántico Medio  
Las Montañas Rocosas  
Suroeste  
Sol

#### Año 2

América Central  
Borinquen (Puerto Rico)  
Atlántico Sur  
Sur de California/Hawái  
Trinidad

#### Año 3

Pacto  
Lagos y praderas  
Senderos Lincoln  
Aguas vivas  
Noreste  
Pacífico



## Junta Directiva de Mujeres Presbiterianas en toda la Iglesia

5

### RESUMEN

El nivel nacional de PW es conocido por muchos nombres, incluyendo el Churchwide Coordinating Team (CCT), PW Board of Directors (PWBOD), PW, Inc. y Presbyterian Women in the IP (EE. UU.). No importa qué nombre se use, la Junta de PW cumple muchas funciones, incluida la organización de la reunión trienal de negocios y la Reunión de toda la Iglesia. La Junta de PW tiene la responsabilidad principal de la vida continua de las Mujeres Presbiterianas en la IP (EE. UU.), sirviendo como su órgano administrativo en los intervalos entre las Reuniones de toda la Iglesia.

PW a nivel nacional demuestra que todos los participantes de PW son parte de una gran organización que abarca miles de iglesias y grupos locales. PW une a las mujeres, haciendo que todas sean más fuertes cuando se establecen conexiones y la comunicación fluye con las participantes que también viven el propósito de PW. La organización nacional produce recursos de PW y proporciona apoyo de liderazgo a todos los niveles de grupos de PW. La Junta de PW también establece conexiones con programas denominacionales como la iniciativa Mateo 25 y proporciona puntos de contacto para grupos ecuménicos y la Comisión de las Naciones Unidas sobre la Condición de la Mujer.

La Reunión de Mujeres Presbiterianas en toda la Iglesia (PW Churchwide Gathering) reúne a participantes tanto a nivel nacional como internacional y sirve como un lugar para que las mujeres encuentren su pasión y su voz. La Reunión brinda una oportunidad para que los participantes aprendan y crezcan a través de servicios de adoración vibrantes, oradoras y talleres sobre estudio bíblico, espiritualidad, temas de justicia, defensa y misión. Los participantes regresan de la reunión con recursos nacionales, una visión más amplia de todas las mujeres de la organización y, a veces, una nueva voluntad de liderar, marchar o hablar en voz alta.

Mujeres Presbiterianas en el IP (EE.UU.), Inc., es el enlace de la organización a la Asamblea General de la Iglesia Presbiteriana (EE.UU.) y la Agencia Presbiteriana de Misión. La moderadora de la Junta de Directoras de PW sirve en la Junta de la Agencia Presbiteriana de Misión (PMAB) como miembro de oficio con voz y voto. Servir en el PMAB le permite estar completamente informada sobre el trabajo de cada una de las divisiones del ministerio y le permite interpretar la misión de la iglesia en todo el mundo a las mujeres presbiterianas. A su vez, informa de las metas y actividades de Presbyterian Women, Inc., a la Junta de la Agencia Presbiteriana de Misión e informa a las reuniones bianuales de la Asamblea General a través de la Junta de la Agencia Presbiteriana de Misión.

### POSICIONES DE LIDERAZGO DE MUJERES PRESBITERIANAS EN LA JUNTA NACIONAL DE DIRECTORES Y DIRECTORAS

En el 2009, las Mujeres Presbiterianas se incorporaron a nivel de toda la iglesia. Los artículos de incorporación establecen una junta directiva como el liderazgo de PW a nivel de toda la iglesia. Todos los miembros de la Junta Directiva de PW, Inc., y miembros del Comité de Búsqueda Churchwide son miembros de la Iglesia Presbiteriana (EE. UU.).

- moderadora
- vice moderadora
- Presidenta del Comité de Finanzas
- moderadora del Comité de Búsqueda
- seis membresías generales
- hasta cuatro mujeres jóvenes representantes
- dieciséis representantes de PW en el Sínodo
- un representante de la Junta de la Agencia Presbiteriana de Misión (designado por PMAB)
- moderadora del trienio anterior (ex officio, sirve un año)

- Directora ejecutiva de PW, Inc. (ex officio, voz pero sin voto)

## RENDICIÓN DE CUENTAS DE LA JUNTA PW

La Junta Directiva Nacional de PW es responsable ante Mujeres Presbiterianas en la IP (EE. UU.), Inc., y ante la Asamblea General a través de la Junta de la Agencia Presbiteriana de Misión.

## DESCRIPCIÓN DEL PUESTO DE LA JUNTA DIRECTIVA DE PW

- Cumplir con los deberes de los fideicomisarios/directores de la corporación como se describe en los artículos de incorporación y estatutos.
- Actividades corporativas directas llevadas a cabo por funcionarios, empleados y agentes.
- Determinar metas específicas para PW, para implementar el Propósito de PW y sus principios.
- Responder a las recomendaciones de los representantes con derecho a voto, las preocupaciones planteadas por PWP y PWS, las preocupaciones planteadas por la Asamblea General de la IP (EE.UU.) y las preocupaciones de la comunidad cristiana mundial.
- A través del Equipo de Planificación de Reuniones de toda la Iglesia, planifique e implemente Reuniones de toda la Iglesia de PW.
- Autorizar grupos de trabajo y comités especiales, según sea necesario.
- Escuche las necesidades locales no abordadas y desarrolle/proponga recursos apropiados.
- Proveer para el desarrollo de líderes.
- Proporcionar la selección y el uso anual del estudio bíblico.
- Iniciar oportunidades de misión nacional e internacional.
- Asegurar la representación de PW en la Junta de la Agencia Presbiteriana de Misión, el Comité de Defensa de Asuntos de la Mujer, grupos de mujeres confesionales y consejos, juntas y comités ecuménicos, según corresponda.

- Iniciar y/o participar en oportunidades de promoción y establecimiento de la paz.
- Continuar viviendo en el compromiso de PW de ser una organización antirracista.
- Trabajar con otros grupos de mujeres para crear conciencia y presentar las cuestiones, preocupaciones y recursos de las mujeres ante la Asamblea General.
- Servir como representantes con derecho a voto en las reuniones trienales de la Iglesia.
- Actuar como testigo visible de PW en la IP (EE. UU.).
- Crear y mantener un estilo de liderazgo compartido y trabajo en equipo.
- Mantener registros precisos, incluyendo actas, durante el período de servicio, para dárselos a los sucesores.
- Proporcionar oportunidades para la crianza espiritual de los miembros del CCT.
- Preservar una vía para la publicación y autonomía editorial para las publicaciones de Mujeres Presbiterianas.
- Cubrir las vacantes de liderazgo electo en la Junta Directiva que ocurren entre elecciones, a partir de los nombres presentados por el Comité de Búsqueda de la Iglesia.
- Monitorear, apoyar y evaluar la organización de PW y sus programas.
- Mantener relaciones de trabajo con el personal nacional de PW.
- A través del Comité de Personal, supervisar el trabajo de la directora ejecutiva.

## REUNIONES DE TODA LA IGLESIA Y REUNIÓN TRIENAL DE TRABAJO

Normalmente, cada tres años, se celebra una Reunión de Mujeres Presbiterianas en toda la Iglesia con fines de enriquecimiento, crianza, desafío, educación y adoración. La reunión trienal de la Iglesia, donde se adopta un presupuesto trienal, se revisan los estatutos y se eligen e instalan los líderes, puede realizarse de forma independiente o dentro del contexto de la reunión.

### COMITÉS NACIONALES

Las directoras de la junta sirven en varios comités nacionales. Tres comités permanentes se nombran en los estatutos nacionales de PW: Administración, Finanzas y Búsqueda. Estos comités tienen descripciones de trabajo en los estatutos. La Junta crea y disuelve comités de trabajo para apoyar el trabajo nacional de la organización. Las directoras de la junta sirven en uno de los tres comités que están directamente vinculados con el propósito de las Mujeres Presbiterianas: Justicia y Paz, Relaciones de Misión y Comunidad Inclusiva. También hay un Comité de Comunicación. Cada uno de estos cuatro comités tiene subcomités que apoyan aspectos particulares del propósito: Estudio Bíblico, Equidad Racial, Comité de Ofrendas de Ministerios Creativos (Ofrendas de Cumpleaños y de Agradecimiento), etc. Para obtener una lista completa de los comités actuales de la Junta, consulte el Apéndice 6.

#### Comité de Búsqueda de la Iglesia

El Comité de Búsqueda de Churchwide es un comité permanente nombrado en los estatutos de PW Churchwide. Hay seis miembros: la moderadora del Comité de Búsqueda y cinco miembros adicionales, que sirven términos de tres años concurrentes. Los cinco miembros adicionales del comité, cada uno representando un área geográfica diferente, se eligen durante la reunión comercial, pero no se sientan en la Junta directiva de la corporación. Los miembros del Comité de Búsqueda no tienen éxito y no son elegibles para la nominación por parte del Comité de Búsqueda a la Junta Directiva de PW. La función básica del Comité de Búsqueda es presentar una lista de nominados a los representantes

con derecho a voto en cada reunión trienal de negocios de toda la Iglesia y presentar nominados para llenar los términos no vencidos según lo requerido por los Estatutos de las Mujeres Presbiterianas en la IP (EE. UU.), Inc.

#### El comité

1. Prepara y distribuye formularios y cartas para solicitar una amplia gama de mujeres presbiterianas recomendadas como nominadas para líderes.
2. Prepara una lista de nominadas que refleja la diversidad de las mujeres presbiterianas para su presentación a los representantes con derecho a voto en la Reunión de Negocios de Mujeres Presbiterianas en toda la Iglesia en la IP (EE. UU.).
3. Publica los nombres de los nominados antes de la Reunión de Negocios de la Iglesia en la que se produce una elección.
4. Presenta nominados a la Junta Directiva de PW, Inc., cuando se producen vacantes en puestos elegidos por Mujeres Presbiterianas en la IP (EE. UU.).



## Consejo Económico y Social de la ONU y Comisión de la Condición Jurídica y Social de la Mujer



Durante muchos años, PW ha enviado representantes a la Comisión de las Naciones Unidas sobre la Condición de las Mujeres. La Comisión de la Condición Jurídica y Social de la Mujer (CSW), una comisión del Consejo Económico y Social de las Naciones Unidas (ECOSOC), es el principal organismo intergubernamental mundial dedicado exclusivamente a la promoción de la igualdad de género y el empoderamiento de las mujeres. Como organización de mujeres basada en la fe, PW se ha centrado históricamente en abogar por las mujeres y los niños y promover el liderazgo de las mujeres, así como en construir una comunidad inclusiva y apoyar la misión de la iglesia en todo el mundo. Estos compromisos se abordan a través de la participación de la CSW.

PW trabajó históricamente en asociación con el Ministerio Presbiteriano en la ONU (PMUN) para enviar representantes como parte de la delegación de 20 membresías de CSW IP (EE. UU.). En julio del 2018, Presbyterian Women, Inc., fue reconocida por las Naciones Unidas como una organización no gubernamental (ONG), que incluye miembros del ECOSOC. La membresía permite a Presbyterian Women, Inc.,

- Asistir a conferencias y eventos internacionales de la ONU;
- Hacer declaraciones escritas y orales en estos eventos;
- Organizar eventos paralelos;
- Entrar en los locales de las Naciones Unidas;
- Tener la oportunidad de trabajar en red y hacer lobby.

Un voluntario de PW CSW trabaja con el Comité Nacional de Justicia y Paz para ayudar a PW a cumplir con las responsabilidades del ECOSOC, incluida la participación en eventos de la ONU e informes periódicos. Participa en el equipo de planificación de PW/PMUN cada año y ayuda al equipo nacional de delegación de CSW de PW.

PW continúa asociándose con PMUN con respecto a CSW. El estatus independiente permite a los delegados de PW 20 asistir a los eventos de la ONU, aumentando la delegación de PW/IP (EE. UU.) CSW a 40 miembros.



## Comunicaciones y recursos de PW

### REVISTA HORIZONS Y ESTUDIO BÍBLICO

*Horizons* es la revista y estudio bíblico de mujeres presbiterianas. La publicación, que se rige por el Propósito de PW, es producida por el personal de Mujeres Presbiterianas en Louisville, Kentucky. La publicación es editorialmente independiente y se publica seis veces al año, cinco revistas bimensuales y un estudio bíblico anual.

El Comité Asesor Editorial de *Horizons* (HEC) brinda al personal de PW apoyo y asesoramiento sobre la interpretación de la política editorial; temas y contenido editorial; suscripciones y circulación; y otras preocupaciones relacionadas con la publicación de revistas. El comité, compuesto por profesionales de las comunicaciones, profesionales de la iglesia, PW, Inc., miembros de la

Junta y otros representantes de PW, se reúne bianualmente y proporciona un apoyo similar para el estudio de la Biblia, aunque los autores y los temas del estudio de la Biblia son seleccionados por el Comité de Estudio de la Biblia de la Junta.

#### PW/ESTUDIO BÍBLICO HORIZONS

[presbyterianwomen.org/bible-study](http://presbyterianwomen.org/bible-study)

El propósito de PW llama a las mujeres presbiterianas a nutrir la fe a través de la oración y el estudio de la Biblia. Los estudios de PW/Horizonte están escritos dentro de la tradición reformada y fortalecen la Iglesia Presbiteriana (EE. UU.).

Los estudios bíblicos de PW/Horizons son preparados por y para mujeres presbiterianas. Los miembros del Comité de Estudio Bíblico de la Junta Directiva invitan y eligen autores y temas. PW círculos y grupos de pruebas de campo y proporcionar retroalimentación sobre los primeros borradores de los autores. Los autores del estudio bíblico son pastores, profesores y educadores, mujeres fieles que conocen la PW.

Para obtener información adicional, llame a la oficina de PW en Louisville, Kentucky, 844/PW-PCUSA (844/797-2872), ext. 5322. Para suscribirse, llame al 866/802-3635. Para obtener más información sobre la historia de los historia de la revista y los recursos y los recursos para la revista y el estudio bíblico, visite [presbyterianwomen.org/horizons](http://presbyterianwomen.org/horizons).

#### RECURSOS NACIONALES DE COMUNICACIÓN Y REDES

- Revista *Horizons* en [presbyterianwomen.org/horizons](http://presbyterianwomen.org/horizons)
- Sitio web de PW en [presbyterianwomen.org](http://presbyterianwomen.org)
- Facebook en [facebook.com/presbyterianwomenpcusa](https://facebook.com/presbyterianwomenpcusa)
- Instagram en [presbyterinwomenpcusa](https://presbyterinwomenpcusa)
- Canal de YouTube en [youtube.com/presbyterianwomen](https://youtube.com/presbyterianwomen)
- *PW NewsBytes* en [presbyterianwomen.org/?s=NewsBytes](http://presbyterianwomen.org/?s=NewsBytes)
- Resumen de la Junta PW incluido en *NewsBytes*
- Red de moderadores del Sínodo: llame al 844/PW-PCUSA (844/797-2872) para obtener más información
- Personal de PW-844/PW-PCUSA (844/797-2872)

## Donaciones y financiación de PW



### FONDO ANUAL DE MISIÓN

El Fondo Anual de Misión (anteriormente el Compromiso de Misión) apoya la misión de la iglesia en todo el mundo a través de la IP (EE. UU.); el trabajo de la Junta Directiva de toda la Iglesia de PW; PW en el Sínodo; PW en el Presbiterio y PW en la Congregación.

### Contribuciones al Fondo Anual de Misión de PW

Además de una promesa a la iglesia local, se alienta a cada participante de PW a hacer una promesa anual a través de PW en la Congregación. Esta celebración de la misión a través de las promesas de las mujeres se llama el Compromiso de Misión y sirve como el fondo anual de misión de PW en todos los niveles de la iglesia. Las donaciones al Fondo Anual de misión se pueden hacer de forma segura en línea en [presbyterianwomen.org/give](http://presbyterianwomen.org/give), en las reuniones de PW y a través de los sobres individuales proporcionados en la revista *Horizons* y el estudio bíblico. Se anima a las mujeres que no están activas en PW en la Congregación pero participan en PW en presbiterio, sínodo y/o niveles de toda la iglesia a donar en línea o a través de los sobres de donación.

Donar al fondo anual de PW ayuda a financiar la misión de la iglesia en todo el mundo. También ayuda a apoyar la misión editorial de las Mujeres Presbiterianas y apoya el trabajo programático de las mujeres presbiterianas a nivel de congregación, presbiterio, sínodo y de toda la iglesia. Puede ver por qué los fondos de Mission Pledge se conocen comúnmente como “el pegamento que mantiene unidas a PW”. Cada faceta de PW es, de alguna manera, apoyada por los regalos que las mujeres proporcionan a través de su celebración de la misión.

El Fondo Anual de Misión de PW, sustenta los presupuestos operativos de PW en todos los niveles. Por ejemplo, PW en el presupuesto operativo de la Congregación incluye los gastos necesarios para las reuniones del equipo de coordinación, la compra de recursos, los costos administrativos y una parte del apoyo para el presupuesto operativo básico de PW en el Presbiterio. También podría incluir gastos para

proyectos a corto o largo plazo que se relacionen con el Propósito y las metas de PW para el año adoptado por PW en la Congregación. En las iglesias con un presupuesto unificado, el presupuesto operativo básico de PW será parte del presupuesto de la iglesia. La planificación de PW debe hacerse lo suficientemente temprano como para incluir solicitudes financieras en el proceso de planificación presupuestaria de la iglesia.

PW en el presupuesto operativo del Presbiterio se financia con dinero recibido de los grupos de PWC en el presbiterio, según lo determinado en consulta entre los grupos de PWC dentro del presbiterio y el PWP. El presupuesto operativo de la Congregación incluye los gastos necesarios para las reuniones del equipo de coordinación, la compra de recursos, los costos administrativos y una parte del apoyo para el presupuesto operativo básico de PW en el Presbiterio. Los cambios en la cantidad de apoyo se realizan después de consultar entre los grupos respectivos.

PW en el presupuesto operativo del Sínodo se financia con los fondos recibidos de los grupos de PW a nivel de presbiterio, según lo determinado en consulta entre los grupos de PW a nivel de presbiterio y sínodo.

### COMITÉ DE OFRENDAS PARA MINISTERIOS CREATIVOS

Para ayudar a las iglesias a interpretar la Ofrenda de Cumpleaños y la Ofrenda de Agradecimiento, los materiales promocionales e información adicional están disponibles en PW en los moderadores del Presbiterio, representantes de PW Giving, líderes de grupos de PW, coordinadores de misión y el sitio web de PW [presbyterianwomen.org/birthday](http://presbyterianwomen.org/birthday) o [presbyterianwomen.org/thank](http://presbyterianwomen.org/thank)

### Ofrenda de Cumpleaños

En 1922, 10 años después de que se formara la Auxiliar Femenil de la Iglesia Presbiteriana en los Estados Unidos (PCUS por sus siglas en inglés), las mujeres buscaron una manera apropiada de celebrar lo que el



**Hay muchas maneras en que las mujeres presbiterianas pueden comprometerse financieramente con su organización.**

- **Día de Donaciones PW, 31 de julio**
- **El amor crece al dar marcadores**
- **Fundación de la Iglesia Presbiteriana (EE. UU.)**
- **Donación de legado**
- **Dotaciones**

reconoció una necesidad que podría ser satisfecha por las mujeres presbiterianas en los Estados Unidos. Al regresar a casa, desafió a todas las mujeres de la iglesia a dar un centavo por cada año de sus vidas (o un dólar, si no querían revelar sus edades) como “regalo de cumpleaños” a esas colegialas en Japón. Así comenzó una tradición de celebraciones anuales de cumpleaños de mujeres de la iglesia. Las ofrendas de cumpleaños han permitido una larga sucesión de proyectos misioneros nuevos y, a menudo, innovadores, tanto en el extranjero como en los Estados Unidos.

Mujeres Presbiterianas en la IP (EE. UU.) continúa esta tradición. La ofrenda de cumpleaños tradicionalmente se recibe en la primavera y puede dedicarse en las reuniones de primavera. El Comité de Ofrendas de Ministerios Creativos elige hasta cinco proyectos para su financiación y los beneficiarios se anuncian en la edición de enero/febrero de *Horizons*. Hay materiales promocionales disponibles, como portadas de boletines, sobres, carteles e insertos de boletines. El pedido está disponible en [presbyterianwomen.org/birthday](http://presbyterianwomen.org/birthday).

### **Ofrenda de Gratitud**

La Ofrenda de Gratitud se inició cuando Eliza Clokey de Springfield, Ohio, motivó a cada mujer a dar un dólar por encima de su contribución habitual a la Sociedad Misionera General de Mujeres de la Iglesia

auxiliar había significado para ellas. Hallie Paxson Winsborough, superintendente de trabajo femenino, visitó la Escuela Miss Dowd para Niñas en Kochi, Japón, durante una gira por estaciones misioneras en Asia. Vio instalaciones inadecuadas y habitaciones abarrotadas y

Presbiteriana Unida de América del Norte. En 1888, se reservó un día para reuniones que iban a ser un “concierto de oración y alabanza y la reunión de la Ofrenda de Agradecimiento”. Los dones dados representaban mucha búsqueda del alma y sacrificio por parte de muchas mujeres. El impacto que tuvieron fue inconmensurable. Se ha dicho que la donación de mujeres salvó el movimiento misionero mundial en ese momento. La idea de cómo y dónde se usó el dinero cambió a lo largo de los años, pero una “ofrenda de agradecimiento a su Señor” continuó siendo una parte importante de las donaciones de mujeres por parte de Mujeres Presbiterianas Unidas.

Esta expresión de acción de gracias ahora es una parte importante del programa de donaciones de mujeres presbiterianas. La ofrenda de cumpleaños tradicionalmente se recibe en la primavera y puede dedicarse en las reuniones de primavera. Los fondos se utilizan para apoyar proyectos nuevos y creativos, y el cuarenta por ciento de la oferta se destina a apoyar a los ministerios de salud. Los proyectos específicos son seleccionados por el Comité de Ofrendas de Ministerios Creativos entre las docenas de propuestas de proyectos presentadas. Todos los beneficiarios de las subvenciones se anuncian en la edición de verano de *Horizons* y en [presbyterianwomen.org/thank](http://presbyterianwomen.org/thank), junto con una lista de materiales promocionales disponibles.

### **VIDA HONORARIA Y DOTACIONES**

Los fondos recibidos a través de membresía de vida honoraria, regalos conmemorativos, regalos de reconocimiento y donaciones al Fondo de Dotación de Liderazgo se colocan en el Fondo de Dotación de Liderazgo de PW en la Fundación Presbiteriana. Estos fondos se utilizan para

- ayudar a las mujeres presbiterianas a descubrir y desarrollar todo su potencial como mujeres y líderes;
- preparar a las mujeres presbiterianas para compartir sus habilidades y dones de ministerio;
- permitir que las mujeres participen plenamente en la vida y la misión de PW y la iglesia; y
- fortalecer la Iglesia Presbiteriana (EE. UU.)



### Membresías de vida honorarias

Las Mujeres Presbiterianas presentan membresías honorarias de por vida a mujeres (y hombres) en reconocimiento al liderazgo sobresaliente y al servicio fiel en alguna área del trabajo de la iglesia. Las destinatarias reciben una clave y un certificado. Los formularios de solicitud son distribuidos por las tesoreras de PW en el presbiterio y también están disponibles en [presbyterianwomen.org/giving](http://presbyterianwomen.org/giving).

### Regalos conmemorativos

Se puede dar una contribución al Fondo de Dotación de Liderazgo de PW en memoria del fallecido. Los certificados conmemorativos son distribuidos por las tesoreras de PW en el Presbiterio; los formularios de solicitud están disponibles a petición de las tesoreras. También están disponibles en [presbyterianwomen.org/giving](http://presbyterianwomen.org/giving).

### Regalos de reconocimiento

Se puede dar una contribución al Fondo de Dotación de Liderazgo de PW para proporcionar un reconocimiento especial o en lugar de un honorario. Los certificados son distribuidos por las tesoreras de PW en el Presbiterio; los formularios de solicitud están disponibles solicitándolos a las tesoreras de PW. También están disponibles en [presbyterianwomen.org/giving](http://presbyterianwomen.org/giving).

### Fondos de dotación

Los programas de mujeres presbiterianas se benefician de varios fondos de dotación que se llevan a cabo en la Fundación IP (EE. UU.). Algunos de los fondos más grandes se enumeran a continuación. Para obtener una lista completa de los fondos de PW, [endowments.presbyterianfoundation.org](http://endowments.presbyterianfoundation.org) y busque Mujeres Presbiterianas.

#### Fondo de Dotación de Liderazgo

Los fondos de Membresía Honoraria Vitalicia, Donación Conmemorativa y Donación de Reconocimiento (Celebración de Creyentes) se colocan en el Fondo de Dotación de Liderazgo PW en la Fundación Presbiteriana. Otras contribuciones al Fondo de Dotación de Liderazgo pueden hacerse a través de legados, especificando el fondo en un testamento y mediante donaciones directas.

### Dotaciones inclusivas para el estudio de la comunidad y la Biblia

Las mujeres presbiterianas pueden construir las dotaciones que han sido generosamente sembradas por Anna y Jerry Bedford. Hacerlo aumentará el corpus, proporcionando oportunidades más ricas para las mujeres presbiterianas año tras año.

#### Estudio Bíblico

Anna H. Bedford Endowment, en apoyo del estudio de la Biblia y los recursos relacionados.

#### Comunidad inclusiva

Susan Jackson Dowd Endowment for Presbyterian Women en la IP (EE. UU.), en apoyo de fomentar las conexiones entre las mujeres de fe de todo el mundo.

#### Ampliación del Fondo de Dotación del Círculo

En 1997, para celebrar el décimo aniversario de las mujeres presbiterianas y para hacer un compromiso con todas las mujeres en la IP (EE. UU.), PW estableció un fondo de dotación en nombre de las mujeres llamado Widening the Circle Fund. El fondo fue diseñado para garantizar que, una vez que se alcance la cantidad objetivo, los recursos financieros para ministerios críticos e innovadores más allá del patrón de financiación actual de la iglesia estarán disponibles para círculos más amplios de mujeres.

Done a las dotaciones de PW a través de la Fundación de la Iglesia Presbiteriana (EE. UU.) en [endowments.presbyterianfoundation.org](http://endowments.presbyterianfoundation.org) o visite [Presbyterianwomen.org/giving](http://Presbyterianwomen.org/giving).  
¿Preguntas? Comuníquese con el gerente de finanzas de PW al 844/PW-PCUSA (844/797-2872), ext. 5596.



## PROGRAMAS ECUMÉNICOS



### Church Women United

Church Women United es un movimiento ecuménico nacional que reúne a mujeres protestantes, católicas romanas, ortodoxas y otras mujeres cristianas en una comunidad para la oración, la defensa y el servicio. PW fomenta la participación en Church Women United. Para obtener más información, visite [churchwomenunited.net](http://churchwomenunited.net)



### Fellowship of the Least Coin

Fellowship of the Least Coin vincula la oración y las monedas más pequeñas de muchos países de una manera muy significativa, ya que la moneda más pequeña se convierte en el símbolo de la oración por la paz y la reconciliación. FLC fue iniciado en 1956 por Shanti Solomon de la India, quien creía que las mujeres en cualquier lugar podrían tener la sensación de ser parte de una familia mundial de fe mientras oraban por la paz y la reconciliación en familias, comunidades y naciones, dejando de lado la menor moneda de su país como muestra de esa oración. La entrega de la menor cantidad de monedas debía ser un símbolo de oraciones por la paz, hecho más significativo por la reunión de menos monedas en un fondo común que simboliza la unidad de mujeres.

Cada año, las subvenciones se otorgan a través de la Beca del Comité Internacional de Least Coin (ICFLC). Presbyterian Women, Inc., sirve como agente fiscal para ICFLC, trabajando con la tesorera de ICFLC para administrar los fondos y dispersar las subvenciones. La tesorera es designada por la ICFLC por recomendación de PW, Inc.

El comité revisa las solicitudes de proyectos especiales de evangelización, servicio y socorro en todo el mundo, en particular los programas de oportunidades, desarrollo y empoderamiento de las mujeres y otorga subvenciones del fondo FLC.

Para meditaciones y devociones mensuales de Least Coin, solicite el folleto *Circle of Prayer* disponible en Presbyterian Distribution Service, 800/533-4371. Para obtener más información, llame al 844/PW-PCUSA (797-2872), ext. 5322.



### Día Mundial de Oración

Presbyterian Women fomenta la participación en el Día Mundial de Oración, un movimiento ecuménico global liderado por mujeres cristianas que dan la bienvenida a todas a unirse en

oración y acción por la paz y la justicia. El primer viernes de marzo de cada año, las mujeres de muchas tradiciones cristianas celebran un día común de oración. A lo largo del día, los participantes en más de 140 países y regiones oran colectivamente, comenzando con el primer amanecer y terminando con el último atardecer. Un servicio de adoración es creado anualmente por un país escritor seleccionado por los delegados a la Reunión Internacional cuatrienal. La oficina del Comité Internacional del Día Mundial de Oración ofrece el servicio cada año.

El lema de WDP es "la oración informada conduce a la acción orante". Las ofrendas recogidas en estos servicios financian subvenciones para proyectos que abordan cuestiones de interés para las mujeres y los niños. Para una lista de los próximos servicios y más, visite [www.wdp-usa.org](http://www.wdp-usa.org) (Comité de los Estados Unidos de WDP) y [worlddayofprayer.net](http://worlddayofprayer.net) (Comité Internacional de WDP).

## Una visión general de las relaciones de PW con la Iglesia Presbiteriana (EE. UU.)



### RELACIÓN DE PW CON LA AGENCIA PRESBITERIANA DE MISIÓN(PMA)

PW tiene una relación con todas las entidades nacionales de la Iglesia Presbiteriana (EE. UU.), pero se relaciona más estrechamente con la Agencia Presbiteriana de Misión. La PMA tiene la responsabilidad de participar en la planificación de toda la iglesia para implementar las instrucciones de la misión establecidas por la Asamblea General (GA), el cuerpo gobernante nacional de la iglesia.

### MINISTERIOS INTERCULTURALES PARA LA EQUIDAD RACIAL Y LAS MUJERES

Las Mujeres Presbiterianas, Inc., se relaciona con la Junta de la Agencia de Misión Presbiteriana a través del área de ministerio de Ministerios Interculturales para la Equidad Racial y las Mujeres (REWIM). El área del ministerio involucra a la iglesia en su misión de volverse más diversa e incluir a los grupos raciales, étnicos, culturales y lingüísticos, y equipa a las mujeres para el liderazgo en todos los ministerios de la iglesia. PW y (REWIM) colaboran estrechamente a nivel nacional, pero no son el mismo ministerio. Para más información sobre el área del ministerio, visite [presbyterianmission.org/ministries/racial-equity-womens-intercultural-ministries](http://presbyterianmission.org/ministries/racial-equity-womens-intercultural-ministries)

### INICIATIVA MATEO 25

En el 2020, la Junta Directiva de PW, Inc., votó para convertirse en un Grupo PMA Matthew 25 y firmó la iniciativa. Haciéndose eco de los compromisos del Propósito de PW, Mateo 25 llama a la iglesia a participar activamente en el mundo. Las Asambleas Generales 222<sup>a</sup> y 223<sup>a</sup> (2016 y 2018) exhortaron a la IP (EE. UU.) a “actuar con valentía y compasión para ver a nuestros vecinos a través de los ojos de Jesús y servir a los marginados o necesitados: personas hambrientas, sedientas, desnudas, enfermas, encarceladas, extrañas, pobres u oprimidas de otras maneras y en necesidad de acogida”.

Algunos PW en los grupos de congregación y los equipos de coordinación del presbiterio de PW también han firmado la iniciativa. Para obtener más información, visite [presbyterianmission.org/ministries/matthew-25](http://presbyterianmission.org/ministries/matthew-25).

### PW/ACUERDO DE RELACIÓN INSTITUCIONAL DE LA IP (EE. UU.)

La 225<sup>a</sup> Asamblea General (2022) aprobó el Acuerdo de Relación Institucional PW/IP (EE. UU.). Originalmente llamado un pacto, el acuerdo se estableció por primera vez en 2001 y se renueva cada cuatro años. El acuerdo está disponible para su descarga en [presbyterianwomen.org/ira](http://presbyterianwomen.org/ira).



### GRUPOS DE CIRCUNSCRIPCIÓN

PW, Inc., también está en relación con organizaciones de Mujeres Presbiterianas de grupos de circunscripción, Mujeres Presbiterianas Afroamericanas, Mujeres Presbiterianas Hispanas/Latinas, Mujeres Presbiterianas del Medio Oriente, Mujeres Presbiterianas Nativas Americanas y Mujeres Presbiterianas Nacionales Coreanas, y proporciona asientos en la Junta Directiva de PW, Inc.

## Empezar un grupo de PW



Los grupos de mujeres presbiterianas están abiertos a todos aquellos que apoyan a PW de cualquier manera y se unen por muchas razones, incluido el estudio bíblico compartido, la construcción de relaciones, la afirmación de los llamados de las mujeres al liderazgo, el trabajo por la paz y la justicia y el apoyo a la misión de la iglesia. Un grupo puede existir por una o todas estas razones y puede tomar cualquier forma que funcione mejor para los participantes.

¡Empezar un grupo de PW es fácil! Cuando las mujeres quieran reunirse como PW, simplemente pídale a alguien que organice el grupo (moderadora, co-moderadoras, coordinadoras, facilitadora/as) y alguna persona que sea responsable de los fondos que puedan recaudarse. Luego puede decidir qué aspectos del programa le gustaría seguir.

Los grupos de PW de cualquier tamaño se reúnen para proporcionar una comunidad inclusiva y solidaria entre sí. Cada grupo es una parte integral de la organización y se alienta a usar los recursos de PW y confiar en el PW en el Presbiterio o Sínodo para fortalecer esta conexión.

En un grupo de PW

- la fe se nutre y el crecimiento se lleva a cabo a través de la adoración, el estudio, la comunión y la divulgación;
- los participantes tienen el desafío de ir más allá de sus límites, ir más allá de los lugares seguros de la vida y llegar a los demás;
- El liderazgo cristiano nace, se nutre y se envía al ministerio.

### RECURSOS ÚTILES PARA UN NUEVO GRUPO PW

- *PW Essentials* (todos los conceptos básicos para grupos de PW) en [presbyterianwomen.org/leadership](http://presbyterianwomen.org/leadership)
- *Guía de PW para Tesoreras* (útil si su grupo da la Ofrenda de Cumpleaños o de Agradecimiento,

así como la Beca de Least Coin y el Fondo Anual de PW) en [presbyterianwomen.org/downloads/pw-manual-guide-for-pw-treasurers](http://presbyterianwomen.org/downloads/pw-manual-guide-for-pw-treasurers)

- *Annual Fund Promotional Resource* (destaca las actividades anuales de PW) en [presbyterianwomen.org/?s=annual+fund](http://presbyterianwomen.org/?s=annual+fund)
- Revista *Horizons* (excelente fuente de información del programa PW y apoyo para el estudio de la Biblia) en [presbyterianwomen.org/horizons](http://presbyterianwomen.org/horizons)
- *PW NewsBytes* (boletín nacional) en [presbyterianwomen.org/?s=NewsBytes](http://presbyterianwomen.org/?s=NewsBytes)
- Recursos para el estudio de la Biblia PW en [presbyterianwomen.org/bible-study](http://presbyterianwomen.org/bible-study)

Es posible que desee estar en contacto con la moderadora de PW en su presbiterio. La información de contacto está disponible de Patricia Longfellow en [patricia.longfellow@pcusa.org](mailto:patricia.longfellow@pcusa.org).

### ANTES DE LA PRIMERA REUNIÓN

1. Hable con algunos otros sobre su interés en formar un grupo de mujeres en la iglesia. ¿Qué necesidades serviría un grupo así?
2. Identifique la demografía de las mujeres en su iglesia; considere la edad, el estado civil, la responsabilidad del hogar (por ejemplo, madre de niños pequeños, cuidadora de una persona mayor), empleo, nuevo miembro de la congregación, etc.
3. Lleve a cabo una encuesta de las mujeres en su iglesia (o comunidad). Podría pedirle que completen la oración: “Como mujer en esta congregación, yo . . .” o “Desearía que un grupo de mujeres lo hiciera”.
4. Decida una fecha y un lugar para la primera reunión, con horarios para comenzar y terminar.
5. Considere opciones para una reunión en línea o acceso en línea a la reunión.

6. Decida qué hacer en la primera reunión y quién facilitará esta reunión de organización solamente.
7. Invite a todas las personas que expresaron interés en ser parte de un grupo de mujeres a asistir a esta reunión. Si es útil, proporcione transporte, cuidado de niños y opciones en línea para aquellas que lo necesitan. Explique que este es un evento por primera vez, sin obligación. Recuerde que las mujeres que no pueden asistir en persona todavía pueden participar orando por el grupo, haciendo llamadas telefónicas, asistiendo en línea, ofreciendo sugerencias y ayudando con proyectos de defensa y misión.

### EN LA PRIMERA REUNIÓN

1. Dé la bienvenida a todos los presentes y asegúrese de que todos se presenten unos a otros. Mantenga el ambiente amigable e informal. Sea entusiasta.
2. Comience por compartir su propia historia de fe. Hable sobre por qué desea ser miembro de un grupo de Mujeres Presbiterianas y cómo siente que este grupo podría ayudarlo a usted y a su discipulado.
3. Anime a otros en el grupo a compartir sus propias historias, necesidades e inquietudes, recordando a los participantes que este es un espacio seguro sin juicios expresados.
4. Enumere las ideas, respuestas, intereses o preocupaciones del grupo. Añade las siguientes ideas si aún no están incluidas:
  - Un grupo de PW puede ayudar a la fe cristiana personal a crecer y nutrirse a medida que las mujeres comparten y oran mutuamente.
  - Un grupo de PW puede proporcionar una comunidad cristiana en la que las mujeres pueden ser fortalecidas y apoyadas en sus necesidades, preocupaciones, alegrías y tristezas.
  - Un grupo de PW puede brindar la oportunidad de aprender habilidades, desarrollar habilidades de liderazgo, y descubrir y practicar

los talentos y dones que Dios ha dado a todas las personas.

- Un grupo de PW puede ampliar y enriquecer el conocimiento sobre la Biblia, la iglesia cristiana, la obra de Dios en el mundo de hoy, las necesidades de otras personas en la comunidad y en el mundo.
  - Un grupo de PW puede motivar y proporcionar oportunidades para que los participantes pongan su fe en acción, trabajando por la justicia y la paz en sus propias familias, iglesias, comunidades y en todo el mundo, a través de la participación personal, los dones financieros y la oración.
  - ¡Un grupo de PW “cuesta” algo! Las participantes deben comprometerse a participar para que el grupo prospere y florezca.
  - Un grupo de PW ofrece un liderazgo compartido.
5. Haga un convenio grupal pidiendo a los participantes sus compromisos mutuos. Los ejemplos son:
    - practicar la confidencialidad dentro del grupo a menos que la persona permita compartir con otras;
    - mostrar respeto por las demás personas escuchando atentamente y no juzgando a la persona que habla.
    - compartir la responsabilidad de las decisiones que toma el grupo con respecto a su identidad y enfoque;
    - hacer cualquier tarea que se espere, como leer los pasajes de la Biblia relacionados con el estudio de la Biblia para la próxima reunión, o asumir una tarea específica para la próxima reunión; y
    - ser responsable ante el grupo en su vida juntos.
  6. Determine la hora y el lugar para la próxima reunión, el propósito y el tema, quién estará a cargo de la reunión, otras personas que deben ser invitadas a asistir y quién las invitará.

7. Cierre con la lectura de la Biblia y la oración.
8. Evalúe esta reunión considerando estas preguntas:
  - ¿Era este grupo representativo de la diversidad de la iglesia?
  - ¿Se hizo todo lo posible para garantizar la asistencia (como proporcionar cuidado de niños, transporte y un horario y formato de reunión adecuados)?
  - ¿La reunión comenzó y terminó a tiempo? ¿Hubo tiempo suficiente para lograr lo que estaba planeado?
  - ¿Todos parecían relajados y abiertos al nuevo grupo?
  - ¿Qué se ha logrado como resultado de esta reunión?
  - ¿Qué necesita ser planeado para la próxima reunión para construir sobre esta?
  - ¿Cómo se puede fortalecer la confianza, el trabajo en equipo, el respeto mutuo y el cuidado dentro del grupo?
  - ¿Cómo puede el grupo comunicar su propósito y plan a la congregación en general?
  - ¿De qué manera puede el grupo llegar y servir a los demás?

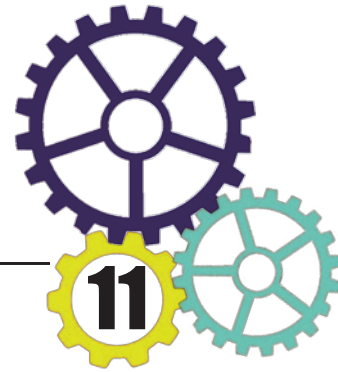
### **COSAS PARA RECORDAR SOBRE LOS GRUPOS**

- Cada grupo tiene su ciclo de vida y pasa por las etapas de iniciación, formación, función y terminación.

- En la vida de un grupo, los cambios en el estilo, el liderazgo, la participación, la energía y la función son normales.
- Debe haber pequeños grupos en la iglesia que constantemente nacen, viven y mueren.
- Una iglesia puede tener varios grupos pequeños, cada uno único, pero todos con el vínculo común de ser mujeres cristianas y basados en intereses o necesidades comunes.
- Al planificar una reunión, trate de incluir la oración, la construcción de la comunidad, el estudio bíblico, la devoción o la adoración y alguna forma de divulgación, como un proyecto comunitario, una ofrenda especial o una actividad de promoción.
- La prueba de la efectividad de un grupo es su efecto en la vida de sus miembros y lo que hace en nombre de la iglesia y la comunidad.
- Existen razones legítimas para la terminación de un grupo: problemas de programación, un cambio en los intereses, personas que se mudan, una disminución en la membresía o un conflicto individual o grupal. Al pasar de una etapa de funcionamiento a una de terminación, proporcione tiempo para celebrar los logros del grupo de terminación, para aprender de los errores del pasado, para reparar cualquier relación rota y para alentar a los miembros a pasar a nuevos desafíos y oportunidades.
- ¡Sea creativo, flexible, sensible, abierto y entusiasta!



## Cierre de un Grupo de PW en la Congregación o Presbiterio



Así como hay razones legítimas para terminar un grupo individual de PW, puede haber motivos para disolver el programa de PW en una congregación o presbiterio. A continuación, se presentan algunas pautas para ayudar a los grupos con esta difícil decisión y proceso.

### CONGREGACIÓN

Si PW en la congregación está considerando cerrar, todas las participantes de PW deben considerar el asunto. El cierre no debe ser una decisión tomada por los miembros actuales del equipo de liderazgo simplemente porque no pueden encontrar reemplazos para sus puestos. Considere la posibilidad de invitar a un representante de PWP para trabajar con PWC. Una conversación más amplia puede resultar en formas nuevas y flexibles de ser PW. Recuerde que el grupo no está cerrando completamente si el trabajo en cualquier capacidad continuará, incluida la financiación futura (ver más abajo). Esta es una reorganización.

### SI EL CIERRE ES INMINENTE:

- El PWC es un ministerio no incorporado de la iglesia. Notifique al consistorio de la iglesia y a la moderadora de PW en el presbiterio. La acción para cerrar debe anotarse en el acta de la sesión.
- Enviar los registros de PWC a PW en el presbiterio y al archiverista  
**Biblioteca John Bulow Campbell Seminario Teológico Columbia**  
PO Box 520  
Decatur, GA 30031
- Cree un inventario de la propiedad y decida qué hacer con ella. La propiedad de PW no debe ir a enriquecer a nadie; debe usarse con fines benéficos, de acuerdo con el Propósito de PW.
- Cuestiones financieras

- ✓ Cuentas bancarias: evalúe los fondos restringidos por los donantes y desembolsarlos de acuerdo con la restricción. Los fondos que no están restringidos deben desembolsarse de acuerdo con el Propósito de PW.
- ✓ Fondos de New Covenant: Comuníquese con la Fundación IP (EE. UU.) al 855/342-4130.
- ✓ Futuros regalos, testamentos, legados: incluya cualquier información sobre este tipo de circunstancias cuando notifique al consistorio y a PW en el Presbiterio. Incluya cualquier restricción. Los fondos deben utilizarse adecuadamente cuando llegue el momento.
- Nombrar un representante para asistir a eventos de PWP o clúster, para que aquellas en el PWC que aún estén interesadas en PW puedan mantenerse conectadas.
- Planificar una celebración del PWC. Recopilar la historia de la misión y el ministerio de PWC; enviar cartas de agradecimiento, resaltar el trabajo de PWC en el boletín informativo de PWP; ofrecer un servicio de celebración; proporcionar certificados de agradecimiento; solicitar el reconocimiento de un representante de PWC durante un evento de PWP.

### PRESBITERIO

Si PW en el presbiterio está cerrando, se aplican las pautas para el PWC, con algunos cambios relacionados con la responsabilidad.

- En lugar de notificar a un consistorio de la iglesia, notifique al concilio del presbiterio de la IP (EE. UU.). El cierre debe ser anotado en el acta del presbiterio.
- Notifique a PW en el liderazgo del Sínodo, así como en el liderazgo nacional (a través de su representante del sínodo en la Junta Directiva).

- Un servicio para celebrar un grupo de PW de cierre está disponible en [presbyterianwomen.org/leadership](http://presbyterianwomen.org/leadership).

### **MANTENER LAS CONEXIONES CUANDO SE CIERRA UN EQUIPO DE COORDINACIÓN DEL PRESBITERIO PW**

El presbiterio es el corazón de la comunicación y la creación de redes dentro de una jurisdicción de IP (EE. UU.) o PW. Cuando se cierra un equipo de coordinación del presbiterio, la comunicación entre los grupos congregacionales de PW en el presbiterio puede verse afectada. Para mantener las conexiones y ofrecer apoyo a estos grupos:

- Determinar si alguien del equipo de coordinación del PWP de cierre está dispuesto a funcionar como comunicador entre las congregaciones del presbiterio y el equipo de coordinación del sínodo.
- Determine si alguien de uno de los grupos congregacionales de PW en el presbiterio está dispuesto a funcionar como comunicador.

- Asegúrese de que la moderadora del sínodo de PW sea consciente de que las congregaciones en el presbiterio de cierre ya no tendrán una conexión directa con la organización más grande.
- Trabajar con otras moderadoras de PWP en el sínodo para reclutar un equipo coordinador vecino que incluirá a las congregaciones en el presbiterio en comunicaciones y programación.

### **RESPONSABILIDADES FINANCIERAS**

Si un grupo de PW abandona IP (EE. UU.) o cierra, los fondos que se recaudaron para usos específicos de PW en la solicitud de los fondos o en la recepción de los mismos (restricciones de los donantes), incluidos los fondos para el Fondo Anual (compromiso de la Misión), la Ofrenda de Cumpleaños, la Ofrenda de Agradecimiento, los fondos de desarrollo de liderazgo, Least Coin and Together in Service, los PWC deben cumplir con esos propósitos restringidos por los donantes y remitir los fondos restringidos por las donantes a la tesorera de PWP o a cualquier otro destinatario apropiado de fondos restringidos por las donantes.





Apéndice 1

**Logotipos de muestra**

Consulte o descargue ejemplos de estatutos de mujeres presbiterianas en la Congregación, el Presbiterio y el Sínodo en [presbyterianwomen.org/download\\_categories/logos-artwork/](http://presbyterianwomen.org/download_categories/logos-artwork/)



PRESBYTERIAN  
WOMEN



PRESBYTERIAN  
WOMEN



MUJERES  
PRESBITERIANAS



미장로교 여선교회



السيدات  
المشيخيات



PRESBYTERIAN  
WOMEN



MUJERES  
PRESBITERIANAS



미장로교 여선교회



السيدات  
المشيخيات



PRESBYTERIAN  
WOMEN



PRESBYTERIAN  
WOMEN



PRESBYTERIAN  
WOMEN



PRESBYTERIAN  
WOMEN



MUJERES  
PRESBITERIANAS



미장로교 여선교회



السيدات  
المشيخيات



PRESBYTERIAN  
WOMEN



MUJERES  
PRESBITERIANAS



미장로교 여선교회



السيدات  
المشيخيات

Apéndice 2

**Formularios de muestra en inglés/sample forms**

View or download pledge cards for collecting the Annual Fund (Mission Pledge) for Presbyterian Women in the Congregation, Presbytery and Synod at [presbyterianwomen.org/annual-fund](http://presbyterianwomen.org/annual-fund).

View or download remittance forms for Presbyterian Women in the Congregation, Presbytery and Synod at [presbyterianwomen.org/?s=remittance&post\\_type=page](http://presbyterianwomen.org/?s=remittance&post_type=page)

**PLEDGE CARD**

2024 Presbyterian Women **ANNUAL FUND** (Mission Pledge)

Name \_\_\_\_\_ Amount pledged \_\_\_\_\_

January	\$ _____	July	\$ _____
February	\$ _____	August	\$ _____
March	\$ _____	September	\$ _____
April	\$ _____	October	\$ _____
May	\$ _____	November	\$ _____
June	\$ _____	December	\$ _____

*Cultivating Presbyterian Women*

We ask that you prayerfully consider your gift to PW's 2024 Annual Fund.

Total amount paid \_\_\_\_\_ Treasurer's signature \_\_\_\_\_

**PLEDGE CARD**

2024 Presbyterian Women **ANNUAL FUND** (Mission Pledge)

Name \_\_\_\_\_ Amount pledged \_\_\_\_\_

January	\$ _____	July	\$ _____
February	\$ _____	August	\$ _____
March	\$ _____	September	\$ _____
April	\$ _____	October	\$ _____
May	\$ _____	November	\$ _____
June	\$ _____	December	\$ _____

*Cultivating Presbyterian Women*

We ask that you prayerfully consider your gift to PW's 2024 Annual Fund.

Total amount paid \_\_\_\_\_ Treasurer's signature \_\_\_\_\_

**PLEDGE CARD**

2024 Presbyterian Women **ANNUAL FUND** (Mission Pledge)

Name \_\_\_\_\_ Amount pledged \_\_\_\_\_

January	\$ _____	July	\$ _____
February	\$ _____	August	\$ _____
March	\$ _____	September	\$ _____
April	\$ _____	October	\$ _____
May	\$ _____	November	\$ _____
June	\$ _____	December	\$ _____

*Cultivating Presbyterian Women*

We ask that you prayerfully consider your gift to PW's 2024 Annual Fund.

Total amount paid \_\_\_\_\_ Treasurer's signature \_\_\_\_\_



# Presbyterian Women in the Congregation Remittance Form

(Use this form for your next remittance.)

## Please check if

- New treasurer
- New address

## Mail to

PW in the Presbytery Treasurer

Address: \_\_\_\_\_ City: \_\_\_\_\_  
 State: \_\_\_\_\_ Zip: \_\_\_\_\_  
 Daytime phone: \_\_\_\_\_ Email: \_\_\_\_\_

Please make check payable to Presbyterian Women in the PC(USA), Inc

Enclosed is check # \_\_\_\_\_ Total amount \$ \_\_\_\_\_

Congregation: \_\_\_\_\_ Date: \_\_\_\_\_

Treasurer's name: \_\_\_\_\_

## Please fill in the amount of where you want the money to go.

Annual Fund (MP) \$ \_\_\_\_\_ Memorial/Recognition \$ \_\_\_\_\_  
 Thank Offering \$ \_\_\_\_\_ Birthday Offering \$ \_\_\_\_\_ Least Coin \$ \_\_\_\_\_  
 Honorary Life Membership(s) \$ \_\_\_\_\_  
 Together in Service \_\_\_\_\_, \$ \_\_\_\_\_, \$ \_\_\_\_\_ Other \_\_\_\_\_, \$ \_\_\_\_\_

Quarterly remittances and summaries should be mailed in time to reach the PW in the Presbytery treasurer not later than **March 1** \_\_\_\_\_, **June 1** \_\_\_\_\_, **September 1** \_\_\_\_\_ and **December 1** \_\_\_\_\_. They may be mailed earlier, if possible.

## Apéndice 3

# Sample Bylaws

---

### Sample Bylaws

View or download sample bylaws for Presbyterian Women in the Congregation, Presbytery and Synod at [presbyterianwomen.org/what\\_we\\_do/develop-leaders/position-training](http://presbyterianwomen.org/what_we_do/develop-leaders/position-training)

## **Pacto entre los consistorios de la Iglesia Presbiteriana (EE. UU.) y las Mujeres Presbiterianas en la Congregación**

### **INFORMACIÓN DE ANTECEDENTES**

En septiembre de 2017, la Junta Directiva (Equipo de Coordinación de toda la Iglesia o CCT) para las Mujeres Presbiterianas en la Iglesia Presbiteriana (EE. UU.), Inc., aprobó un convenio para su uso por las Mujeres Presbiterianas en el consistorio de la congregación (PWC) y IP (EE. UU.). Los participantes en Mujeres Presbiterianas en la Congregación (PWC) han solicitado ayuda a los líderes nacionales de PW y a la oficina nacional para navegar la relación entre los PWC y los consistorios congregacionales. Estas solicitudes han estado en curso durante muchos años, pero se han vuelto más frecuentes en los últimos años. Las preguntas y preocupaciones se centran en la gestión financiera y del programa local de PW. El pacto adjunto de PWC/Consistorio es una **herramienta opcional** para el consistorio y los PWC que aclara la relación y proporciona directrices para la rendición de cuentas.

El pacto del PWC/Consistorio sigue el modelo del Acuerdo de Relación Institucional (pacto) de las Mujeres Presbiterianas de la Iglesia Presbiteriana (EE. UU.), Inc. con la Agencia Presbiteriana de Misión de la Iglesia Presbiteriana (EE. UU.). El acuerdo institucional es afirmado cada cuatro años por la Asamblea General de la IP (EE. UU.).

Este pacto aprobado incluye aportes recibidos de la Oficina de la Asamblea General/Oficina del Secretario Permanente y la oficina legal de la Agencia Presbiteriana de Misión.

### **A. Antecedentes**

Mujeres Presbiterianas (a veces “PW”) es la organización nacional de mujeres relacionada con la Iglesia Presbiteriana (EE. UU.). Su estructura es paralela a la de la Iglesia Presbiteriana (EE. UU.) (“IP (EE. UU.)”) con equipos de coordinación en cada nivel judicial o conciliar de la denominación (iglesia/Asamblea General, sínodo, presbiterio y congregación (consistorio)).

Cualquier mujer que sea miembro de una congregación de la Iglesia Presbiteriana (EE. UU.) o miembro del clero de un presbiterio de la Iglesia Presbiteriana (EE. UU.) se considera una mujer presbiteriana. Sus miembros son, en primer lugar, miembros de la IP (EE. UU.).

Mujeres Presbiterianas, a través de sus muchas organizaciones predecesoras, fue creada (hace más de 200 años) para permitir que las mujeres participen activamente en la misión y el ministerio de la denominación. Esto incluyó servir en posiciones de liderazgo no ordenadas como misioneras y para que las mujeres en los bancos se comprometieran a apoyar financieramente de “segunda milla” los programas organizados por la denominación y las organizaciones no gubernamentales complementarias, especialmente aquellos programas que ayudaron a mujeres y niños necesitados.

Después de reunión de 1983 de las antiguas corrientes del norte y del sur que crearon el IP (EE. UU.), las Mujeres presbiterianas se organizaron, en 1988, alrededor de un objetivo solo:

Perdonados y liberados por Dios en Jesucristo, y fortalecidos por el Espíritu Santo, nos comprometemos a:

- nutrir nuestra fe a través de la oración y el estudio de la Biblia,
- apoyar la misión de la iglesia en todo el mundo,
- trabajar por la justicia y la paz, y
- construir una comunidad inclusiva y solidaria de mujeres que fortalezca a la Iglesia Presbiteriana (EE. UU.) y sea testigo de la promesa del reino de Dios.

Las Mujeres Presbiterianas y la IP (EE. UU.) tienen una asociación de larga data basada en creencias, visiones y compromisos complementarios, historia común y una relación de respeto mutuo y cooperación. La 221<sup>a</sup>

Asamblea General (2014) aprobó un Acuerdo de relación que fue desarrollado por las Mujeres Presbiterianas en la Iglesia Presbiteriana (EE. UU.), Inc.,<sup>2</sup> y la Agencia Presbiteriana de Misión. Este acuerdo refleja los cambios organizativos que las mujeres presbiterianas han experimentado desde el 2009, que incluyen la incorporación a nivel nacional.<sup>3</sup>

Las Mujeres Presbiterianas están constituidas únicamente a nivel eclesiástico/nacional. Los grupos de Mujeres presbiterianas en el sínodo, presbiterio y fieles generalmente existen como programas de la misión no incorporados de sus consejos correspondientes. Mujeres Presbiterianas en la Congregación (“PWC”) se refiere al consistorio de la congregación donde el grupo está organizado como PW. PWC existe como un programa misionero del consistorio, que tiene la responsabilidad de dirigir el ministerio de diáconos, fideicomisarios y toda la organización de la congregación (*Libro de Orden, G-3.02c*). Debido a esta relación con el concilio, los PWC usan el Número de Identificación del Empleador federal del consejo (“EIN”). El estado de exención de impuestos se deriva de la inclusión del consejo de PWC en la decisión del grupo federal de la IP (EE. UU.).

#### **B. Responsabilidades de la Mujeres Presbiterianas en congregaciones (PWC)**

1. Operar bajo la dirección del consistorio y guiarse por sus políticas y directivas de misión, incluidas las declaraciones de misión y visión de la congregación y las reglas para las prácticas financieras estándar (*Libro de Orden, G-3.02c*);
2. Llevar a cabo toda la misión y el ministerio de acuerdo con el propósito de PW;
3. Ser fieles administradores del dinero dado a PW de toda la denominación, ya sea que el dinero se dé para la misión general de la IP (EE. UU.), para el trabajo continuo de PW o para proyectos relacionados con el programa de donaciones de celebración de PW, incluidas las ofrendas de ministerios creativos;
4. Proporcionar un informe financiero detallado al consistorio anualmente y con mayor frecuencia si se solicita (*Libro de Orden, G.3.0205*);
5. Asegurar una asociación mutuamente

beneficiosa con el consistorio para la programación conjunta y oportunidades de misión en las que se sirvan las prioridades de la iglesia.

6. Honrar el liderazgo (incluidas las decisiones de programación) del consistorio en la congregación donde se organiza PW.

#### **C. Responsabilidades del Consistorio**

1. Apoyar el propósito de PW;
2. Buscar formas de construir asociaciones tangibles y mutuamente beneficiosas en las que se sirvan las prioridades de la misión de la iglesia;
3. Reconocer que los fondos recibidos por PW a través de sus programas de Donación de Celebración (Compromiso de Misión, ofrendas de Ministerios Creativos, Fellowship of the Least Coin, proyectos Juntos en el Servicio, etc.) son donados restringidos para ese grupo de PW o para programas nacionales de PW, ya sea por la naturaleza de la solicitud hecha por el grupo o por la intención del donante que se expresó en el momento en que se hizo la donación.
4. Asegurarse de que los fondos de PW, si son administrados de manera transparente por la iglesia, sean fácilmente accesibles cuando se soliciten;
5. Honrar el liderazgo (incluidas las decisiones de programación) del equipo de coordinación de PWC (o el modelo de liderazgo del grupo de PW);
6. Apoyar las oportunidades de programación mutuamente beneficiosas proporcionadas por PW que buscan alentar las prioridades en la iglesia.

#### **D. Rendición de cuentas<sup>4</sup>**

PWC y el consistorio permanecerán fieles a esta promesa del pacto:

1. PWC y el consistorio se esforzarán por mantener una comunicación abierta y transparente.
2. Proporcionar un informe financiero detallado al consistorio anualmente y con mayor frecuencia si se solicita (*Libro de Orden, G.3.0205*);

3. El consistorio (o el secretario financiero, contable o tesorera de la congregación) proporcionará, cuando corresponda, una contabilidad regular y transparente a PWC y garantizará que los fondos de las mujeres presbiterianas sean accesibles para la tesorera de PWC o la mujer presbiteriana que actúe en esta capacidad.
4. Tanto el consistorio como PWC continuarán trabajando juntos para encontrar formas de fortalecer a la Iglesia Presbiteriana (EE. UU.) mientras dan testimonio de la promesa del Reino de Dios.

**Firmas**

\_\_\_\_\_  
Nombre de la Iglesia Presbiteriana (EE. UU.)

\_\_\_\_\_  
Representante y fecha del consistorio

\_\_\_\_\_  
Moderadora de PWC (o líder designada) y fecha

**Notas**

1. “fortalecidos por el Espíritu Santo” fue añadida en 1991.
2. Presbyterian Women in the Presbyterian Church (EE. UU.), Inc. es la expresión nacional o en toda la iglesia de PW. Es una corporación de membresía de Delaware exenta de impuestos federales (501 (c)(3), que está estructurada como un auxiliar integrado de la IP (EE. UU.)
3. Se puede encontrar una copia del acuerdo en [presbyterianwomen.org/downloads/institutional-relationship-agreement-between-pw-and-pcusa/](http://presbyterianwomen.org/downloads/institutional-relationship-agreement-between-pw-and-pcusa/)
4. PWC y el consistorio pueden querer insertar términos aquí (por ejemplo, cuando el pacto será renovado).

Aprobado por la Junta Directiva de Presbyterian Women, Inc. (Equipo Coordinador de Churchwide), 3 de septiembre del 2017.

Descargue en [presbyterianwomen.org/downloads/pw-congregation-session-covenant/](http://presbyterianwomen.org/downloads/pw-congregation-session-covenant/)



## Voice and Vote for Presbyterian Women at the Presbytery and Synod Level

---

As an organization, Presbyterian Women is represented in various ways on the sessions and councils of the Presbyterian Church (U.S.A.): no representation, voice only, voice and vote. Representation is the decision of the governing body at each level of the church and is subject to change as leadership, organizational models and strategic plans change. Voice and vote are considered privileges—voice means the privilege of speaking at a meeting; vote means the privilege to vote on an issue or decision that is up for debate.

At the national level, Presbyterian Women, Inc., is represented with voice and vote on the Presbyterian Mission Agency Board and the Presbyterian Church (U.S.A.) A Corporation Board. PW, Inc., is a corresponding member to the PC(USA) General Assembly, which means voice but no vote.

Ensuring the PW is represented within governing bodies is critical work for PW leadership throughout the church. Without voice or voice and vote, PW can become invisible to PC(USA) decision-making bodies. For more information on voice and vote and the impact on PW, view or download the **Voice and Vote Resource** in the July/August 2004

*Horizons*, which offers an in-depth look at the influence and status of Presbyterian Women at the presbytery level.

View or download at [presbyterianwomen.org/downloads/voice-and-vote](http://presbyterianwomen.org/downloads/voice-and-vote)



## Apéndice 6

# Estructura del comité de toda la iglesia de PW

---

### Comités permanentes *(nombrados en los Estatutos)*

#### Comité

Administración

Finanzas

Buscar

#### Subcomités

Personal

Auditoría, Inversión

### Comités de trabajo *(creados por la Junta)*

Comité de coordinación de comunicaciones

Comité comunitario inclusivo

Comité de justicia y paz

Comité de relaciones con la misión

Comité de mayordomía

#### Subcomités

Estudio de la Biblia, Comité Editorial de *Horizons*

Subvenciones para el desarrollo del liderazgo y seminarios

Comité de Equidad Racial

Comité de Ofrendas para Ministerios Creativos

Global Exchange, Experiencia de misión en Estados Unidos

### Comités ad hoc, grupos de trabajo, otros

Comité de Estatutos

PW DEI Advisory Group

Diálogo de Equidad Racial *(no funciona)*

Grupos de tareas



## Grupo de Trabajo Nacional sobre Grupos de Mujeres Presbiterianas en Iglesias IP (EE. UU.) que buscan el despido, 2012

---



### Presbyterian Women Groups in PC(USA) Churches Seeking Dismissal— The National Task Group Response

In response to three items of new business brought to the 2012

Business Meeting of Presbyterian Women in the PC(USA) regarding women who wish to remain in relationship with PW when their congregation leaves the PC(USA), a national task group appointed by Mary Jorgenson, PW national moderator, created a report for the PW Churchwide Coordinating Team. This information piece is condensed from that report. For more information, visit the Presbyterian Women web site, [www.presbyterianwomen.org](http://www.presbyterianwomen.org).

#### Introduction

PW's articles of incorporation, bylaws, covenant with the Presbyterian Mission Agency, and the *Presbyterian Women Manual* speak to the relationship between PW groups and women in congregations that are not part of the Presbyterian Church (U.S.A.). Because some denominations do not have women's organizations, Bible study resources, and strong women's mission programs, many former PC(USA) members active in PW groups are seeking a way to remain active in Christian mission with other women. In many areas of the country, there is no viable alternative to Presbyterian Women. Women who are no longer PC(USA) members can remain in relationship with Presbyterian Women.

#### Presbyterian Women

Any woman or man who supports the PW Purpose, including the specific phrases representing the PC(USA), "will strengthen the Presbyterian Church (U.S.A.) (the "Church"); supporting the mission of the Church worldwide," is welcome and encouraged to participate in all activities. The PW Manual states: "PW members are those who choose to participate in or be supportive of Presbyterian

Women in any way." In congregations where PW groups include women from other faiths and denominations, those women may be involved in all activities and in certain leadership positions. The ecumenical edition of the *PW/Horizons* Bible study is an excellent resource for any Bible study group. Anyone who supports Celebration Giving and Together in Service programs may participate. Should women in a congregation that has left the PC(USA) wish to remain in community and meet within their new congregation, they are welcome to use PW resources, but they are not to consider themselves members of PW. PW groups are to be formed only in the denomination's congregations.

#### Leadership Positions

Though PW participation is open to all who support the purpose, the covenant between the organization and the PC(USA) Mission Agency Board reads, "PW is a not-for-profit national women's organization related to the PC(USA). It's members are, first and foremost, members of the PC(USA)" (item IIA). The bylaws state, "Voting representatives must be members of the Church and actively involved in a Presbyterian Women group" (3-3a), and "All Directors [CCT or officers] must be members of the Church and must be actively involved in a Presbyterian Women's group" (5.2c).

Therefore, at the national level, voting representatives and board members must be members of the PC(USA). While it is not explicitly stated in the bylaws that search committee members must be PC(USA) members they too are to be denomination members. According to bylaws, all elected leaders at the PW in the synod (PWS) and PW in the presbytery (PWP) levels must be members of the denomination. At the congregational level,

PC(USA) members must hold the moderator, vice moderator and treasurer positions. Also, at least two-thirds of the congregation coordinating team must be members of the denomination.

At the PWC level, appointed leaders, including circle leader, special event coordinator, and mission interpretation representative, do not need to be members of the PC(USA). Each PWC group is able to expand the structure of its coordinating team and be flexible so that it is most effective in its work, but the leaders specifically mentioned above must be Denomination members. At the PWP and PWS levels, non-Denomination participants may be appointed to specific positions, with specific responsibilities.

### **Relationships with Non-PC(USA) Groups**

Women whose congregations have left the PC(USA) are welcome in PW groups. Those women do need to affirm the PW Purpose and to support the denomination's work. PWC and PWP groups are encouraged to continue to invite women from those congregations to all PW events. However, if women whose congregations have joined other denominations wish to remain active in PW, their new denominational focus and concerns are not to be brought to PW events. They are not to undermine the PW Purpose or the activities of the groups with which they participate.

### **Financial Responsibilities**

If any of those groups have funds that were collected with specific PW uses in the solicitation of the funds or in the receipt of them (donor restrictions), including funds for the General Mission Pledge, Birthday Offering, Thank Offering, leadership development funds, Least Coin, Together in Service projects), the PWCs must honor those donor-restricted purposes and remit the donor restricted funds to the PWP treasurer or any other appropriate recipient of donor-restricted funds. PWP treasurers receiving donor-restricted funds must use or remit the funds in a manner consistent with the donor restriction. Funds collected for congregational and PWC use through events such as rummage sales and bake sales may be used as determined in the negotiations between the departing congregation and the presbytery and their respective PWC and PWP groups.

### **Conclusion**

The energy and encouragement of PW members needs to be foremost with those women who are part of PW. Members should strengthen and develop leaders within PW but be open and welcoming to women who seek Christian community and who support PW mission and programming. We stand by our Purpose and organizational documents, respecting organizational limitations and requirements.

---

## **PROPÓSITO DE PW**

Perdonadas y liberadas por Dios en Jesucristo, y fortalecidas por el Espíritu Santo, nos comprometemos a:

- nutrir nuestra fe a través de la oración y el estudio de la Biblia,
- apoyar la misión de la iglesia en todo el mundo,
- trabajar por la justicia y la paz,
- construir una comunidad inclusiva y solidaria de mujeres que fortalezca a la Iglesia Presbiteriana (EE. UU.) y sea testigo de la promesa del reino de Dios.

## Apéndice 8

### **Fechas importantes para recordar**

---

Celebremos las donaciones de las mujeres el domingo, primer domingo de marzo

Día de Donaciones PW, 31 de julio

Las Solicitudes de Subvención para la Ofrenda de Cumpleaños vencen el 1 de junio

Las Solicitudes de Subvención para la Ofrenda de Agradecimiento vencen el 1 de noviembre

Plazos trimestrales para que los PWC envíen contribuciones a la tesorera del PWP, 10 de marzo, 10 de junio, 10 de septiembre, 10 de diciembre

Plazos trimestrales para que los PWP envíen contribuciones a las Mujeres Presbiterianas en toda la Iglesia, 15 de marzo, 15 de junio, 15 de septiembre, 15 de diciembre



## Apéndice 9

### Acrónimos

<b>PW</b>	<b>Mujeres Presbiterianas</b>	ACC	Comité Asesor sobre la Constitución
CT	Equipo de Coordinación de CT	ACSWP	Comité asesor sobre Políticas de
CCT	Equipo Coordinador de Mujeres Presbiterianas de Churchwide (también Junta de PW)	ACWGJ	Testigos Sociales Comité Asesor para la Mujer y la Justicia de Género
CMOC	Comité de Ofrendas para Ministerios Creativos	ASG	Grupo de Servicios Administrativos
CWG	Churchwide Gathering	GA	Asamblea General
CWG/GPT	Equipo de Planificación de Reuniones/Reuniones en toda la Iglesia	OGA	Oficina de la Asamblea General
GX	Global Exchange	PDA	Asistencia Presbiteriana en Desastres
J&P	Justicia y Paz	PDS	Servicios de distribución presbiteriano (PDS),
NAPW	Mujeres Presbiterianas Nacionales de Asia	PMUN	El Ministerio Presbiteriano en las Naciones Unidas
NBPW	Mujeres Presbiterianas Negras Nacionales	PPC	Corporación Presbiteriana de Publicaciones
NH/LPW	Mujeres Presbiterianas Hispanas/Latinas Nacionales	PMA/PMAB	Agencia Presbiteriana de Misión/Junta de la Agencia Presbiteriana de Misión
NKPW	Mujeres Presbiterianas Coreanas Nacionales	RE&WIM	Ministerios de Equidad Racial y Ministerio Intercultural de Mujeres
NMEPW	Mujeres Presbiterianas Nacionales del Medio Oriente	REAC	Comité de Defensa para la Equidad Racial
PWBOD	Junta Directiva de las Mujeres Presbiterianas (también CCT)	WM	Misión Mundial
PWC	Las Mujeres Presbiterianas en la Congregación	<b>Ecuménicos y otros</b>	
PWP	Mujeres Presbiterianas en presbiterios	ACWC	Conferencia de Mujeres de la Iglesia Asiática
PW	Mujeres Presbiterianas en la Iglesia Presbiteriana (EE. UU.)	CWU	Mujeres de Iglesias Unidas
PWS	Mujeres Presbiterianas en el Sínodo	CSW	Comisión de la Condición de las Mujeres
TIS	Juntas en servicio	FLC	Comunidad de los destinatarios de la Least Coin
USAME	Experiencia de misión en Estados Unidos	WCC	Concilio Mundial de Iglesias
		WDP	Día Mundial de Oración
<b>IP (EE. UU.)</b>	<b>Iglesia Presbiteriana (EE. UU.)</b>		
ACor	Iglesia Presbiteriana (EE. UU.), A Corporation		



## LOGOTIPO DE PW

El logotipo de PW simboliza la misión de las Mujeres Presbiterianas en la IP (EE. UU.) como se indica en el Propósito de las Mujeres Presbiterianas.

**Perdonado y liberado por Dios en Jesucristo,**

*Perdonada y liberada por la gracia mediante la fe, la figura central es la alabanza.*

**y fortalecidas por el Espíritu Santo, nos comprometemos:**

*Arraigado en la fe, emerge el trío de mujeres. El contorno de la figura central forma una cruz. Somos mujeres presbiterianas injertadas en Cristo por el poder del Espíritu Santo. Ya no somos nosotros los que vivimos, sino Cristo quien vive en nosotros.*

**para apoyar la misión de la iglesia en todo el mundo,**

*La figura de la izquierda se extiende para cuidar a los demás mientras comparte, nutre y sana. El círculo representa a la iglesia en todo el mundo donde las mujeres ofrecen sus dones y talentos en medio de la comunidad global.*

**para trabajar por la justicia y la paz, y**

*Los brazos levantados de la figura central se extienden para abrazar una paz justa. La relación entre las tres figuras representa vidas de totalidad en lugar de confusión.*

**construir una comunidad inclusiva y solidaria de mujeres**

*Las tres mujeres no tienen rasgos distintivos. Representan a todas las mujeres. Las formas que los rodean expresan energía, fuerza y apertura.*

**construir una comunidad inclusiva y solidaria de mujeres**

*Las tres mujeres no tienen rasgos distintivos. Representan a todas las mujeres. Las formas que los rodean expresan energía, fuerza y apertura.*

**que fortalezca a la Iglesia Presbiteriana (EE. UU.)**

*Nuestro nombre, Mujeres Presbiterianas en la IP (EE. UU.), nos une a nuestra denominación. La Biblia se asemeja a la Biblia representada en el sello de la IP (EE. UU.).*

**y testigos de la promesa del reino de Dios.**

*Guiados por nuestro propósito, somos testigos de la realidad del reino de Dios.*

**Nota:** El símbolo fue creado en 1987 por Sarah “Sally” Abbotts y actualizado en el 2000 por Leah Dienes, Fearless Designs. Para obtener más información sobre la historia del logotipo, visite [presbyterianwomen.org](http://presbyterianwomen.org)



**Este manual fue producido en el 2024 por y para  
Presbyterian Women in the Presbyterian Church (U.S.A.)**

100 Witherspoon St., Louisville, KY 40202

[presbyterianwomen.org](http://presbyterianwomen.org)

844/PW-PCUSA (844/797-2872)

Para hacer un pedido, visite [presbyterianwomen.org/shop](http://presbyterianwomen.org/shop) o llame al 800/533-4371,  
de lunes a viernes, de 10 A.M. a 5 P.M. EST.

© 2024, Mujeres Presbiterianas en la Iglesia Presbiteriana (EE. UU.), Inc.

Descargar edición: **PWR23122**